

ผลการดำเนินงานตามแผนปฏิบัติการป้องกันแก้ไขผลกระทบ  
สิ่งแวดล้อมและติดตามตรวจสอบผลกระทบสิ่งแวดล้อม  
ประจำปีงบประมาณ พ.ศ. 2566



## บทที่ 5

### ผลการดำเนินงานตามแผนปฏิบัติการป้องกันแก้ไขผลกระทบสิ่งแวดล้อม และติดตามตรวจสอบผลกระทบสิ่งแวดล้อม ประจำปีงบประมาณ พ.ศ. 2566

การติดตามตรวจสอบผลการดำเนินงานตามแผนปฏิบัติการป้องกันแก้ไขผลกระทบสิ่งแวดล้อม และติดตามตรวจสอบผลกระทบสิ่งแวดล้อม (Environmental Impact Mitigation Plan : EIMP) โครงการ อ่างเก็บน้ำห้วยแม่ป่าไผ่อันเนื่องมาจากพระราชดำริ จังหวัดเชียงใหม่ ที่หน่วยงานต่างๆ รับผิดชอบ โดยใน ปีงบประมาณ พ.ศ. 2566 มีแผนการดำเนินงานทั้งสิ้น 13 แผนงาน ประกอบด้วยแผนปฏิบัติการป้องกันแก้ไข ผลกระทบสิ่งแวดล้อม จำนวน 6 แผนงาน และแผนปฏิบัติการติดตาม ตรวจสอบผลกระทบสิ่งแวดล้อม

จำนวน 7 แผนงาน งบประมาณทั้งสิ้น 6,681,840 บาท แสดงดังตารางที่ 5-1

#### 5.1 แผนปฏิบัติการป้องกันแก้ไขผลกระทบสิ่งแวดล้อม

- 5.1.1 แผนการประชาสัมพันธ์โครงการและการมีส่วนร่วมของประชาชน
- 5.1.2 แผนป้องกันแก้ไขและลดผลกระทบด้านโบราณคดีและประวัติศาสตร์
- 5.1.3 แผนการก่อสร้างฝายต้นน้ำลำธาร
- 5.1.4 แผนการอนุรักษ์ทรัพยากรป่าไม้และสัตว์ป่า
- 5.1.5 แผนการพัฒนาและอนุรักษ์ทรัพยากรสัตว์น้ำและการประมง
- 5.1.6 แผนการพัฒนาและส่งเสริมอาชีพของประชาชน

#### 5.2 แผนปฏิบัติการติดตามตรวจสอบผลกระทบสิ่งแวดล้อม

- 5.2.1 แผนการติดตามตรวจสอบด้านอุทกวิทยาน้ำผิวดิน
- 5.2.2 แผนติดตามตรวจสอบด้านตะกอน
- 5.2.3 แผนติดตามตรวจสอบคุณภาพน้ำผิวดิน
- 5.2.4 แผนการติดตามตรวจสอบด้านคุณภาพน้ำใต้ดินและระดับน้ำใต้ดิน
- 5.2.5 แผนการติดตามตรวจสอบด้านนิเวศวิทยาทางน้ำและทรัพยากรประมง
- 5.2.6 แผนการติดตามตรวจสอบด้านสัตว์ป่า
- 5.2.7 แผนการติดตามและประเมินผลการปฏิบัติตามแผนป้องกันแก้ไขและติดตามตรวจสอบผลกระทบสิ่งแวดล้อม

ในปีงบประมาณ พ.ศ. 2566 กรมชลประทาน ได้ดำเนินการติดตามการดำเนินงานตามแผนปฏิบัติการ ป้องกันแก้ไขลดผลกระทบสิ่งแวดล้อม และแผนปฏิบัติการติดตามตรวจสอบผลกระทบสิ่งแวดล้อมที่ระบุไว้ ในรายงานการประเมินผลกระทบสิ่งแวดล้อม (EIA) และติดตามผลการปฏิบัติงานจากหน่วยงานต่าง ๆ ที่เกี่ยวข้อง กับโครงการอ่างเก็บน้ำห้วยแม่ป่าไผ่อันเนื่องมาจากพระราชดำริ จังหวัดพิษณุโลก เพื่อทราบความก้าวหน้า ปัญหา อุปสรรคจากการดำเนินงาน และเพื่อนำมาปรับให้มีความสอดคล้องกับสถานการณ์และสิ่งแวดล้อมในปัจจุบัน โดยมีผลการดำเนินงานตามแผนปฏิบัติการฯ ดังต่อไปนี้



**ตารางที่ 5-1** แผนปฏิบัติการป้องกันแก้ไขและติดตามตรวจสอบผลกระทบสิ่งแวดล้อมโครงการอ่างเก็บน้ำห้วยแม่ป่าไผ่อันเนื่องมาจากพระราชดำริ จังหวัดเชียงใหม่ ประจำปีงบประมาณ พ.ศ. 2566

แผนปฏิบัติการ	หน่วยงานรับผิดชอบ	งบจัดสรร ปี 2566 (บาท)
1) แผนการประชาสัมพันธ์โครงการ และการมีส่วนร่วมของประชาชน	สำนักงานก่อสร้างชลประทานขนาดกลางที่ 1 กรมชลประทาน	489,000
2) แผนป้องกันแก้ไขและลดผลกระทบด้านโบราณคดีและประวัติศาสตร์	สำนักศิลปากรที่ 7 เชียงใหม่ กรมศิลปากร	1,214,000
3) แผนการก่อสร้างฝายต้นน้ำลำธาร	สำนักจัดการทรัพยากรป่าไม้ที่ 1 กรมป่าไม้	1,575,000
	หน่วยจัดการต้นน้ำแม่เตี๊ยะ กรมอุทยานแห่งชาติ สัตว์ป่า และพันธุ์พืช	571,840
4) แผนการอนุรักษ์ทรัพยากรป่าไม้และสัตว์ป่า	สำนักจัดการทรัพยากรป่าไม้ที่ 1 กรมป่าไม้	200,000
5) แผนการพัฒนาและอนุรักษ์ทรัพยากรสัตว์น้ำและการประมง	สำนักงานประมง จังหวัดเชียงใหม่ กรมประมง	200,000
6) แผนการพัฒนาและส่งเสริมอาชีพของประชาชน	กรมการพัฒนาชุมชน	300,000
1) แผนการติดตามตรวจสอบด้านอุทกวิทยาน้ำผิวดิน	ศูนย์อุทกวิทยาชลประทานภาคเหนือตอนบน	195,000
2) แผนติดตามตรวจสอบด้านตะกอน	สำนักบริหารจัดการน้ำและอุทกวิทยา กรมชลประทาน	95,000
3) แผนติดตามตรวจสอบคุณภาพน้ำผิวดิน	สำนักบริหารโครงการ/สำนักวิจัยและพัฒนา กรมชลประทาน	132,000
4) แผนการติดตามตรวจสอบด้านคุณภาพน้ำใต้ดินและระดับน้ำใต้ดิน	สำนักสำรวจด้านวิศวกรรมและธรณีวิทยา กรมชลประทาน	250,000
5) แผนการติดตามตรวจสอบด้านนิเวศวิทยาทางน้ำและทรัพยากรประมง	ศูนย์วิจัยและพัฒนาประมงน้ำจืด ลำพูน ศูนย์อุทกวิทยาภาคเหนือตอนบน	410,000
6) แผนการติดตามตรวจสอบด้านสัตว์ป่า	สำนักอนุรักษ์สัตว์ป่า กรมอุทยานแห่งชาติ สัตว์ป่า และพันธุ์พืช	600,000 (คืบหน้าประมาณ)
7) แผนการติดตามและประเมินผลการปฏิบัติตามแผนป้องกันแก้ไขและติดตามตรวจสอบผลกระทบสิ่งแวดล้อม	สำนักบริหารโครงการ กรมชลประทาน	450,000

## 5.1 แผนปฏิบัติการป้องกันแก้ไขผลกระทบสิ่งแวดล้อม



### 5.1.1 แผนการประชาสัมพันธ์โครงการ และการมีส่วนร่วมของประชาชน

#### 1. หลักการและเหตุผล

โครงการอ่างเก็บน้ำห้วยแม่ป่าไผ่อันเนื่องมาจากพระราชดำริ เป็นการพัฒนาแหล่งน้ำเพื่อการเกษตร การอุปโภคและบริโภคของราษฎร โดยในการพัฒนาโครงการย่อมส่งผลกระทบต่อสิ่งแวดล้อมและทรัพยากรธรรมชาติทั้งทางบกและทางลพ ดังนั้น เพื่อเป็นการสร้างความเข้าใจที่ถูกต้องต่อการพัฒนาโครงการ จึงจำเป็นต้องประชาสัมพันธ์ให้ข้อมูลต่างๆ ของโครงการ รวมทั้งการดำเนินงานด้านการมีส่วนร่วมของประชาชนอย่างต่อเนื่อง ตั้งแต่ระยะก่อนก่อสร้าง ระยะก่อสร้าง และภายหลังการก่อสร้างแล้วเสร็จ ทั้งนี้เพื่อให้ประชาชนกลุ่มเป้าหมายต่างๆ ได้มีความเข้าใจโครงการ ผลประโยชน์ที่ประชาชนจะได้รับจากโครงการอ่างเก็บน้ำห้วยแม่ป่าไผ่อันเนื่องมาจากพระราชดำริ และมาตรการลดผลกระทบต่อสิ่งแวดล้อม พร้อมทั้งติดตามรับฟังความคิดเห็น การป้องกันความเข้าใจผิดจากประชาชนกลุ่มต่างๆ และนำมาปรับปรุงแผนการดำเนินการพัฒนาโครงการอ่างเก็บน้ำห้วยแม่ป่าไผ่อันเนื่องมาจากพระราชดำริ ให้เกิดประโยชน์สูงสุด และเป็นการพัฒนาเพื่อประโยชน์สุขและคุณภาพชีวิตที่ดีของประชาชน

#### 2. วัตถุประสงค์

1. เพื่อให้ความรู้ ความเข้าใจที่ถูกต้องให้แก่กลุ่มเป้าหมายต่าง ๆ เกี่ยวกับแนวทางพัฒนาโครงการ แผนการอนุรักษ์และพัฒนาทรัพยากรสิ่งแวดล้อม ตลอดจนประโยชน์ที่ได้รับจากการพัฒนาโครงการอ่างเก็บน้ำห้วยแม่ป่าไผ่

2. เพื่อรับทราบและประเมินสถานการณ์ ติดตามรับฟังความคิดเห็นของทุกฝ่าย โดยเฉพาะอย่างยิ่งผู้ที่ได้รับผลกระทบที่ดินทำกินจากการขยายระบบส่งน้ำเพื่อปรับปรุงการดำเนินงานของโครงการให้สอดคล้องกับความต้องการ ตลอดจนลดผลกระทบให้อยู่ในระดับเท่าที่จำเป็นที่พออมรับร่วมกันได้

3. หน่วยงานที่รับผิดชอบ สำนักงานก่อสร้างชลประทานขนาดกลางที่ 1 กรมชลประทาน

4. งบประมาณ 489,000 บาท

5. ระยะเวลาการดำเนินงาน ปีงบประมาณ พ.ศ. 2566

6. พื้นที่ดำเนินงาน พื้นที่ตั้งโครงการอ่างเก็บน้ำห้วยแม่ป่าไผ่ รวมทั้งพื้นที่ชลประทานที่รับประโยชน์จากโครงการ ครอบคลุม 11 หมู่บ้าน เป็นหมู่บ้านในตำบลนาคอเรือ 9 หมู่บ้าน หมู่บ้านในตำบลฮอด 2 หมู่บ้าน

#### 7. วิธีการดำเนินงาน

จัดทำสื่อประชาสัมพันธ์ต่างๆ เพื่อใช้เป็นสื่อประชาสัมพันธ์ให้กับโครงการและการมีส่วนร่วมของประชาชน ปัจจุบันอยู่ระหว่างการดำเนินงาน ดังนี้

1. งานผลิตสื่อเพื่อสนับสนุนการประชาสัมพันธ์ ในรูปแบบสื่อโปสเตอร์ พร้อมพิมพ์ชื่อโครงการ
2. งานผลิตสื่อเพื่อสนับสนุนการประชาสัมพันธ์ ในรูปแบบสื่อแจ็กเก็ต พร้อมพิมพ์ชื่อโครงการ
3. งานผลิตสื่อเพื่อสนับสนุนการประชาสัมพันธ์ ในรูปแบบสมุดจดบันทึก พร้อมพิมพ์ชื่อโครงการ
4. งานผลิตสื่อเพื่อสนับสนุนการประชาสัมพันธ์ ในรูปแบบปากกา พร้อมพิมพ์ชื่อโครงการ
5. งานผลิตสื่อเพื่อสนับสนุนการประชาสัมพันธ์ ในรูปแบบถุงผ้าลดโลกร้อน พร้อมพิมพ์ชื่อโครงการ
6. งานผลิตสื่อเพื่อสนับสนุนการประชาสัมพันธ์ ในรูปแบบร่มพับสามตอน พร้อมพิมพ์ชื่อโครงการ
7. งานผลิตสื่อเพื่อสนับสนุนการประชาสัมพันธ์ ในรูปแบบร่มกอล์ฟ 30 นิ้ว พร้อมพิมพ์ชื่อโครงการ
8. งานประชาสัมพันธ์ผ่านป้ายประชาสัมพันธ์ ในรูปแบบของ Roll Up พร้อมพิมพ์รายละเอียดโครงการ
9. งานประชาสัมพันธ์ผ่านป้ายประชาสัมพันธ์ ในรูปแบบของ ธงญี่ปุ่น พร้อมพิมพ์รายละเอียดโครงการ





10. งานประชาสัมพันธ์ผ่านป้ายประชาสัมพันธ์ ขนาด 4.00 x 6.00 ม. พร้อมพิมพ์รายละเอียดโครงการ
11. งานประชาสัมพันธ์ผ่านป้ายประชาสัมพันธ์ ขนาด 1.50 x 3.00 ม. พร้อมพิมพ์รายละเอียดโครงการ
12. งานประชาสัมพันธ์ผ่านสื่อสิ่งพิมพ์ ในรูปแบบแผ่นพับ A4 พร้อมพิมพ์ชื่อโครงการ
13. งานประชาสัมพันธ์ในรูปแบบประชุมประชาสัมพันธ์

## 8. ผลการดำเนินงาน

งานประชาสัมพันธ์ในรูปแบบประชุมประชาสัมพันธ์ได้มีการจัดประชุมชาวบ้านเพื่อประชาสัมพันธ์สร้างความสัมพันธ์ สร้างความเข้าใจ ให้ข้อมูลข่าวสารที่ถูกต้อง และชัดเจนของงานก่อสร้างแก่อราษฎร และผู้มีส่วนได้ส่วนเสียจากการก่อสร้าง โครงการอ่างเก็บน้ำแม่ป่าไผ่อันเนื่องมาจากพระราชดำริ จังหวัดเชียงใหม่ ตั้งอยู่ที่บ้านดินตอก หมู่ที่ 8 ตำบลนาคอเรือ อำเภอสอด จังหวัดเชียงใหม่ ในวันที่ 17 สิงหาคม 2566 บริเวณ วัดดวงดีสันติวนา (วัดดินตอก) และจัดทำสื่อประชาสัมพันธ์ต่าง ๆ เพื่อใช้เป็นสื่อประชาสัมพันธ์ให้กับโครงการและแจกจ่ายให้กับราษฎรในพื้นที่รอบบริเวณโครงการ



รูปที่ 5.1.1-1 การจัดประชุมประชาสัมพันธ์โครงการให้แก่อราษฎรและผู้มีส่วนได้ส่วนเสียจากการก่อสร้างโครงการ

### 5.1.2 แผนป้องกันแก้ไขและลดผลกระทบด้านโบราณคดีและประวัติศาสตร์



## 1. หลักการและเหตุผล

โครงการอ่างเก็บน้ำห้วยแม่ป่าไผ่อันเนื่องมาจากพระราชดำริ อำเภอฮอด จังหวัดเชียงใหม่ มีพื้นที่ในการดำเนินงานที่พบหลักฐานทางโบราณคดีประเภทเครื่องมือหินกะเทาะซึ่งสันนิษฐานว่าเกี่ยวข้องกับหลักฐานทางโบราณคดีที่พบในเขตอุทยานแห่งชาติออบหลวง ซึ่งเป็นแหล่งโบราณคดีสมัยก่อนประวัติศาสตร์บริเวณพื้นที่ก่อสร้าง คือ พื้นที่ห้วยงาน อ่างเก็บน้ำ ที่พักคนงาน ตลอดจนแนวถนนที่จะเข้าสู่ห้วยงาน และระบบส่งน้ำฝั่งซ้ายและฝั่งขวาของห้วยแม่ป่าไผ่ ไกล่ฝายแม่ป่าไผ่เดิม และฝายแม่ป่าไผ่แห่งใหม่ อีกทั้งพื้นที่รับประโยชน์ยังพบโบราณสถาน 1 แห่ง ได้แก่ โบราณสถานร้างกลางทุ่งนา ในเขตท้องที่บ้านหลังท่อ ซึ่งอยู่ห่างจากคลองส่งน้ำ 100 เมตร โดยจากการประเมินผลกระทบสิ่งแวดล้อม พบว่ามีผลกระทบทางด้านโบราณคดีในระดับมากต่อทั้ง 4 บริเวณ (พื้นที่ห้วยงาน / อ่างเก็บน้ำ / ฝายห้วยแม่ป่าไผ่แห่งใหม่ / พื้นที่รับประโยชน์) ซึ่งกระทบต่อแหล่งมรดกทางวัฒนธรรมทั้งประเภทแหล่งโบราณคดีสมัยก่อนประวัติศาสตร์และโบราณสถานสมัยประวัติศาสตร์ในพื้นที่ดำเนินโครงการฯ ดังนั้นเพื่อให้ได้ข้อมูลที่เป็นประโยชน์ทางการศึกษางานด้านโบราณคดี จึงกำหนดให้มีการดำเนินการขุดค้นทางโบราณคดี ในแหล่งมรดกทางศิลปวัฒนธรรมในพื้นที่ดำเนินการในโครงการดังกล่าว เพื่อไม่ให้เกิดการสูญเสียหลักฐานทางประวัติศาสตร์ที่สำคัญ ส่งผลกระทบต่อโบราณสถาน แหล่งโบราณคดี หรือศาสนสถานอื่นๆ

ในปีงบประมาณ พ.ศ. ๒๕๖๖ ซึ่งเป็นการดำเนินงานในระยะที่ 1 ได้กำหนดให้ดำเนินการสำรวจทำผังการดำเนินงานขุดค้นทางโบราณคดีและขุดค้นทางโบราณคดี เพื่อศึกษาชั้นวัฒนธรรมในพื้นที่เสี่ยงอาจจะได้รับผลกระทบจากโครงการฯ รวมถึงเก็บกู้โบราณวัตถุในพื้นที่ที่มีการสำรวจพบทั้งในพื้นที่ห้วยงาน / อ่างเก็บน้ำ / ฝายห้วยแม่ป่าไผ่แห่งใหม่ / พื้นที่รับประโยชน์อีกด้วย ซึ่งจะทำให้ได้ข้อมูลที่เป็นประโยชน์และทำให้ไม่ให้เกิดการสูญเสียหลักฐานทางประวัติศาสตร์ที่สำคัญ

## 2. วัตถุประสงค์

1. เพื่อดำเนินการสำรวจจัดทำผังพื้นที่ขุดค้นทางโบราณคดี ในพื้นที่ห้วยงาน / อ่างเก็บน้ำ / ฝายห้วยแม่ป่าไผ่แห่งใหม่ / พื้นที่รับประโยชน์ ให้ถูกต้องตามหลักวิชาการโบราณคดี
2. เพื่อดำเนินการขุดค้นทางโบราณคดี จำนวนอย่างน้อย 11 หลุมขุดค้น เพื่อศึกษาชั้นวัฒนธรรมในพื้นที่เสี่ยง และเคลื่อนย้าย โบราณวัตถุ หรือหลักฐานทางโบราณคดี ไปเก็บรักษาไว้ในที่ ๆ เหมาะสม พร้อมสารทางวิชาการ ฐานข้อมูลด้านประวัติศาสตร์และโบราณคดี เผยแพร่ต่อสาธารณะตามลำดับต่อไป

## 3. หน่วยงานที่รับผิดชอบ สำนักศิลปากรที่ 7 เชียงใหม่ กรมศิลปากร

## 4. งบประมาณ 1,214,000 บาท

## 5. ระยะเวลาการดำเนินงาน ปีงบประมาณ พ.ศ. 2566

## 6. พื้นที่ดำเนินงาน

- 1 พื้นที่ห้วยงาน
2. พื้นที่บริเวณอ่างเก็บน้ำ
3. ฝายห้วยแม่ป่าไผ่แห่งใหม่
4. พื้นที่รับประโยชน์และพื้นที่ใกล้เคียง

## 7. วิธีการดำเนินงาน



7.1 กรมศิลปากรโดยสำนักศิลปากรที่ 7 เชียงใหม่ ได้พิจารณากำหนดตำแหน่งหลุมขุดค้นทางโบราณคดีกระจายตัวครอบคลุมพื้นที่โครงการฯ ให้ได้มากที่สุด จำนวนทั้งสิ้น 25 หลุมขุดค้น โดยพิจารณาประเมินศักยภาพพื้นที่จากปัจจัย 3 ประการ ได้แก่

1. พื้นที่โครงการที่สำรวจทางโบราณคดีพบหลักฐานทางโบราณคดีตามรายงานการสำรวจภาคสนามด้านโบราณคดี โครงการศึกษาวิเคราะห์ผลกระทบสิ่งแวดล้อมอ่างเก็บน้ำห้วยแม่ป่าไผ่อันเนื่องมาจากพระราชดำริ อำเภอฮอด จังหวัดเชียงใหม่ ฉบึบปี พ.ศ.2562 โดยเน้นพื้นที่อ่างเก็บน้ำ (น้ำท่วม) พื้นที่ห้วยงาน และพื้นที่ถนนเข้าห้วยงาน
2. พื้นที่โครงการที่จะมีการก่อสร้างสิ่งปลูกสร้างในพื้นที่ชลประทาน โดยเน้นพื้นที่ตั้งฝายห้วยแม่ป่าไผ่แห่งใหม่และพื้นที่ก่อสร้างท่อส่งน้ำในพื้นที่รับประโยชน์
3. พื้นที่ทางวัฒนธรรม ความเชื่อของชุมชนท้องถิ่นที่อาจได้รับผลกระทบจากระดับน้ำห้วยแม่ป่าไผ่ในระยะดำเนินโครงการของอ่างเก็บน้ำ โดยเน้นเฉพาะบริเวณพื้นที่ศาลผีขุนน้ำแม่ป่าไผ่

7.2 ในการขุดค้นทางโบราณคดีได้กำหนดให้มีการดำเนินงานเป็นไปตามขั้นตอน ระเบียบและมาตรฐานงานโบราณคดีของกรมศิลปากร มีขั้นตอนดังนี้

1. ประสานงานผู้มีส่วนเกี่ยวข้องของภาคส่วนต่าง ๆ ประกอบด้วย ผู้แทนกรมชลประทาน หน่วยงานที่เกี่ยวข้อง ฝ่ายปกครอง และภาคประชาสังคมในพื้นที่
2. จัดทำรายละเอียดโครงการ ประมาณการราคา และข้อกำหนดเงื่อนไขสำหรับการจัดจ้างขุดค้นทางโบราณคดี
3. ลงพื้นที่สำรวจและกำหนดจุดขุดค้นทางโบราณคดี ในพื้นที่ดำเนินงาน
4. ประสานกรมชลประทานและฝ่ายปกครองในพื้นที่เกี่ยวกับจุดที่ดำเนินการขุดทางโบราณคดี และสร้างความเข้าใจเกี่ยวกับรูปแบบการดำเนินงาน
5. เสนอโครงการและรูปแบบรายการเพื่อขออนุมัติหลักการจากอธิบดีกรมศิลปากร
6. ดำเนินการขุดค้นทางโบราณคดี ตามมาตรฐานและข้อกำหนดที่ระบุไว้ในสัญญาจ้าง รวมถึงข้อกำหนดเงื่อนไขต่าง ๆ
7. ดำเนินการวิเคราะห์แยกประเภทของหลักฐานทั้งโบราณสถานและโบราณวัตถุที่พบจากการขุดค้นทางโบราณคดี
8. ศึกษาวิเคราะห์ข้อมูลเชิงลึก ทั้งโบราณวัตถุ นิเวศวัตถุที่พบจากการขุดค้น
9. แปลความหมายหลักฐานทางโบราณคดี ทั้งโบราณวัตถุ นิเวศน์วัตถุ โบราณสถาน ขึ้นดินทางโบราณคดี เพื่อหาความสัมพันธ์เชื่อมโยงถึงลักษณะของชุมชน/บ้านเมืองในพื้นที่
10. จัดพิมพ์รายงานผลการขุดค้นทางโบราณคดี
11. จัดส่งรายงานผลการขุดค้นทางโบราณคดีให้กรมชลประทาน





## 8. ผลการดำเนินงาน

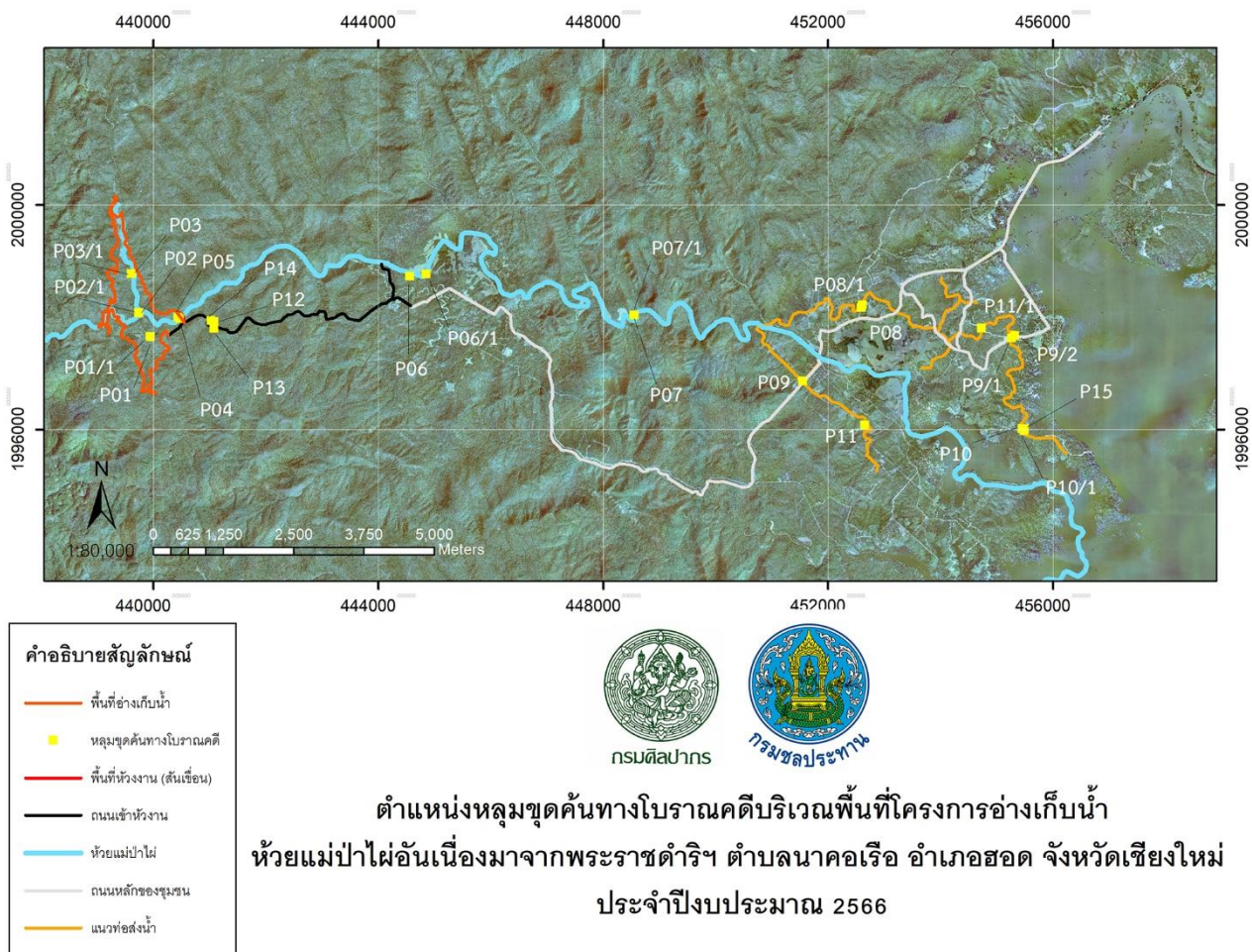
1. ดำเนินการขุดค้นทางโบราณคดีอ่างเก็บน้ำห้วยแม่ป่าไผ่ อำเภอสอด จังหวัดเชียงใหม่ เป็นพื้นที่ดำเนินการศึกษาเพื่อลดผลกระทบสิ่งแวดล้อมด้านโบราณคดีและประวัติศาสตร์ เนื่องจากเป็นพื้นที่ ซึ่งมีการสำรวจพบหลักฐานทางโบราณคดีในบริเวณพื้นที่ก่อสร้าง หลักฐานทางโบราณคดีที่พบ คือ เครื่องมือหินกะเทาะ นำมาซึ่งมาตรการในการลดผลกระทบสิ่งแวดล้อมในพื้นที่โครงการ ด้วยการกำหนดให้มีการขุดค้นทางโบราณคดีในพื้นที่โครงการครอบคลุมทั้งพื้นที่อ่างเก็บน้ำ พื้นที่ห้วยงานหรือจุดที่ตั้งเขื่อน ฝ่ายห้วยแม่ป่าไผ่แห่งใหม่ และแนวระบบส่งน้ำ จำนวนหลุมขุดค้นทั้งหมด 25 หลุม ดังนี้

1.1 บริเวณอ่างเก็บน้ำ จำนวน 6 หลุม ประกอบด้วย หลุมขุดค้นหมายเลข 1, หมายเลข 1/1, หมายเลข 2, หมายเลข 2/1, หมายเลข 3 และหมายเลข 3/1

1.2 บริเวณห้วยงาน จำนวน 2 หลุม ประกอบด้วย หลุมขุดค้นหมายเลข 4 และหมายเลข 5

1.3 บริเวณทางเข้าห้วยงาน จำนวน 3 หลุม ประกอบด้วย หลุมขุดค้นหมายเลข 12, หมายเลข 13 และหมายเลข 14

1.4 บริเวณแนวคลองชลประทาน จำนวน 14 หลุม ประกอบด้วย หลุมขุดตรวจหมายเลข 6, หมายเลข 6/1, หมายเลข 7, หมายเลข 7/1, หมายเลข 8, หมายเลข 8/1, หมายเลข 9, หมายเลข 9/1, หมายเลข 9/2, หมายเลข 10, หมายเลข 10/1, หมายเลข 11, หมายเลข 11/1 และหมายเลข 15



รูปที่ 5.1.2-1 ตำแหน่งหลุมขุดค้นทางโบราณคดีบริเวณพื้นที่โครงการ





รูปที่ 5.1.2-2 การขุดค้นหลักฐานทางโบราณคดีในบริเวณพื้นที่ก่อสร้างโครงการ



**ผลการขุดค้น** พบเครื่องมือหินกะเทาะเพียงชิ้นเดียวในหลุมขุดค้นหมายเลข 10 เป็นเครื่องมือหินที่ผลิตจากหินกรวดแม่น้ำ หินควอทไซต์ (Quartzite) สีนํ้าตาล กะเทาะหน้าเดียว (Pebble tool) ส่วนเครื่องมือหินกะเทาะอีก 5 ชิ้น พบในระดับผิวดิน ในบริเวณใกล้เคียงกับหลุมขุดค้นหมายเลข 10 จำนวน 3 ชิ้น และหลุมขุดค้นหมายเลข 10/1 จำนวน 1 ชิ้น และอีก 1 ชิ้น พบในบริเวณใกล้เคียงหลุมขุดค้นหมายเลข 15 เครื่องมือหินกะเทาะที่พบอาจแบ่งตามหน้าที่การใช้งานได้เป็น 2 ประเภท คือ เครื่องมือประเภทสับตัด จำนวน 5 ชิ้น และเครื่องมือประเภทขูด จำนวน 1 ชิ้น ทั้ง 6 ชิ้น ผลิตจากหินกรวดแม่น้ำ หินควอทไซต์ (Quartzite) โดยเครื่องมือหินกะเทาะประเภทสับตัดทั้ง 5 ชิ้น เป็นเครื่องมือแกนหิน (core tool) มีขนาดใกล้เคียงกัน ส่วนเครื่องมือประเภทขูด 1 ชิ้น ผลิตจากสะเก็ดหิน (flake tool) มีขนาดเล็กกว่าอย่างชัดเจน

เครื่องมือหินกะเทาะที่พบจากการขุดค้นทางโบราณคดีโครงการอ่างเก็บน้ำห้วยแม่ป่าไผ่ มีจำนวนน้อยมาก โดยมีเพียงชิ้นเดียวที่พบในหลุมขุดค้นทางโบราณคดี การพบเครื่องมือหินในปริมาณน้อยเช่นนี้ ทำให้เป็นข้อจำกัดเนื่องจากความเบาบางของหลักฐาน ทำให้ไม่สามารถบ่งบอกคุณลักษณะของแกนหินได้อย่างแน่ชัด ทอสเทวิน (Tostevin 2006) อธิบายถึงหลักฐานเครื่องมือหินกะเทาะที่พบในแหล่งโบราณคดีต่าง ๆ ด้วยการใช้อัฒนคติพื้นฐานที่อธิบายเข้ามาประกอบ ในการอธิบายเรื่องอาณาบริเวณที่อยู่อาศัยที่ประกอบด้วยแหล่งที่พักพิงกับพื้นที่หรือเส้นทางเดินทางเพื่อแสวงหาอาหาร ดังนั้นในกรณีของพื้นที่ที่พบหลักฐานจำนวนน้อย จึงอาจเป็นลักษณะของเส้นทางเดินทาง (Pathway) ในการแสวงหาอาหารหรือเคลื่อนย้ายจากจุดหนึ่งไปยังอีกจุดหนึ่ง หลักฐานที่พบจากแหล่งโบราณคดีประเภทนี้ คือ จะมีปริมาณของแกนหินและสะเก็ดหินไม่มากหรือน้อยมาก และมีเพียงแกนหินหรือสะเก็ดหินบางประเภทเท่านั้น

ความหลากหลายของรูปแบบเครื่องมือหิน เป็นตัวบ่งบอกรูปแบบการเคลื่อนย้ายของกลุ่มคนได้ดีเช่นกัน ในกรณีของแหล่งที่อยู่อาศัยที่เป็นแหล่งพักพิงหลักจะพบรูปแบบเครื่องมือที่หลากหลายกว่าแหล่งพักพิงชั่วคราว เพราะแหล่งที่อยู่อาศัยหลักจะมีกิจกรรมเกิดขึ้นหลากหลายกว่าไม่จำกัดเฉพาะงานเพียงอย่างเดียว ดังนั้นจึงสรุปได้ว่าหากการเคลื่อนย้ายมีสูงรูปแบบของเครื่องมือหินที่พบจะน้อย ซึ่งจะตรงข้ามกับแหล่งที่มีการอยู่อาศัยยาวนาน

เมื่อพิจารณาจากวัตถุที่ใช้ในการผลิตเครื่องมือหินกะเทาะบริเวณพื้นที่ห้วยแม่ป่าไผ่ จะพบว่าเครื่องมือหินทั้ง 6 ชิ้น ล้วนผลิตจากหินกรวดแม่น้ำ หรือหินควอทไซต์ (Quartzite) ทั้งสิ้น โดยส่วนใหญ่เป็นเครื่องมือหินกะเทาะแบบง่าย ๆ และเป็นเครื่องมือแกนหิน มีเพียงชิ้นเดียวที่เป็นเครื่องมือสะเก็ดหิน และเมื่อพิจารณาจากขนาดของเครื่องมือหินกะเทาะที่พบทั้ง 6 ชิ้น พบว่าเครื่องมือแกนหินส่วนใหญ่มีขนาดใกล้เคียงกัน มีเพียงเครื่องมือสะเก็ดหินเท่านั้นที่มีขนาดเล็ก

ดังนั้น จึงอาจสันนิษฐานในเบื้องต้นได้ว่าบริเวณพื้นที่ห้วยแม่ป่าไผ่ เป็นเส้นทางเดินเพื่อหาอาหาร (Pathway) หรือเส้นทางเคลื่อนย้ายจากจุดหนึ่งไปอีกจุดหนึ่ง อย่างไรก็ตาม พื้นที่ที่พบหลักฐานทางโบราณคดีเป็นส่วนหนึ่งของแนวท่อส่งน้ำด้านทิศใต้ บริเวณพื้นที่หลุมขุดค้นที่ 10, 10/1 และ 15 ซึ่งมีลักษณะเป็นเนินลอนลาดลานตะพักลำน้ำแม่น้ำปิง ที่มีลักษณะเป็นลานหิน ดังนั้นจึงอาจสันนิษฐานว่าพื้นที่บริเวณนี้อาจเป็นแหล่งวัตถุดิบในการทำเครื่องมือหินกะเทาะในยุคก่อนประวัติศาสตร์ได้เช่นกัน



เมื่อเปรียบเทียบกับแหล่งโบราณคดีอื่น ๆ ที่พบเครื่องมือหินกะเทาะในรูปแบบใกล้เคียงกันในพื้นที่ภาคเหนือ พบว่ามีหลายแห่ง เช่น แหล่งโบราณคดีดอยเจ้าเมือง อำเภอเมือง จังหวัดแม่ฮ่องสอน แหล่งโบราณคดีเสาหินน้อย อำเภอนาน้อย จังหวัดน่าน เครื่องมือหินกะเทาะที่พบบริเวณริมแม่น้ำโขง อำเภอเชียงแสน จังหวัดเชียงราย นอกจากนี้เมื่อพิจารณาจากที่ตั้งของแหล่งโบราณคดีห้วยแม่ป่าไผ่ ที่ตั้งอยู่ไม่ไกลจากแหล่งโบราณคดีออบหลวง ซึ่งมีรายงานว่ามีการค้นพบเครื่องมือหินกะเทาะบริเวณผาช้าง โดยมีการกำหนดอายุราว 28,000 ปีมาแล้ว และเมื่อเปรียบเทียบกับแหล่งโบราณคดีสมัยไพลสโตซีน ตอนปลาย - โฮโลซีนตอนต้น ที่มีการกำหนดอายุด้วยวิธีการทางวิทยาศาสตร์ ที่อำเภอบางมะผ้า จังหวัดแม่ฮ่องสอน ซึ่งมีการพบเครื่องมือหินกะเทาะร่วมกับกระดูกสัตว์ และหอย โดยกำหนดอายุระหว่าง 10,600 – 7,340 ปีมาแล้ว ดังนั้นจึงสันนิษฐานได้ว่าแหล่งโบราณคดีห้วยป่าไผ่ เป็นเส้นทางเดินทาง (Pathway) เพื่อหาอาหาร หรือเส้นทางเคลื่อนย้ายจากจุดหนึ่งไปอีกจุดหนึ่ง หรือเป็นแหล่งวัตถุดิบในการผลิตเครื่องมือหินกะเทาะ ของผู้คนยุคก่อนประวัติศาสตร์สมัยไพลสโตซีนตอนปลาย - โฮโลซีนตอนต้น เมื่อราว 10,000 – 7,000 ปีมาแล้ว

ตารางที่ 5.1.2-1 สรุปผลการขุดค้นทางโบราณคดีและผลการประเมินผลกระทบสิ่งแวดล้อมทางโบราณคดี

พื้นที่	ข้อมูลเบื้องต้นของพื้นที่ขุดค้น	ผลการขุดค้นทางโบราณคดี	ผลการประเมินผลกระทบสิ่งแวดล้อมทางโบราณคดี
1.พื้นที่อ่างเก็บน้ำ (พื้นที่น้ำท่วม)	การสำรวจทางโบราณคดีพบหินที่มีลักษณะคล้ายเครื่องมือหิน	6 หลุมขุดค้น ไม่พบหลักฐานทางโบราณคดี	ไม่มี
2.พื้นที่ห้วยงาน	การสำรวจทางโบราณคดีพบหินที่มีลักษณะคล้ายเครื่องมือหิน	2 หลุมขุดค้น ไม่พบหลักฐานทางโบราณคดี	ไม่มี
3.ถนนเข้าห้วยงาน และพื้นที่ใกล้เคียง	การสำรวจทางโบราณคดีพบหินที่มีลักษณะคล้ายเครื่องมือหิน	4 หลุมขุดค้น ไม่พบหลักฐานทางโบราณคดี	ไม่มี
4.ด้านหน้าศาลฝึชุนน้ำ	วัฒนธรรม/ความเชื่อท้องถิ่น	2 หลุมขุดค้น ไม่พบหลักฐานทางโบราณคดี	ไม่มี
5.พื้นที่ตั้งฝายห้วยแม่ป่าไผ่แห่งใหม่	ไม่พบหลักฐานทางโบราณคดีจากการสำรวจ	2 หลุมขุดค้น ไม่พบหลักฐานทางโบราณคดี	ไม่มี
6.แนวท่อส่งน้ำด้านทิศเหนือ	ไม่พบหลักฐานทางโบราณคดีจากการสำรวจ	7 หลุมขุดค้น พบหลักฐานทางโบราณคดี	มี
7.แนวท่อส่งน้ำด้านทิศใต้	ไม่พบหลักฐานทางโบราณคดีจากการสำรวจ	2 หลุมขุดค้น	ไม่มี

จากการขุดค้นทางโบราณคดีในพื้นที่หลักของโครงการ (พื้นที่อ่างเก็บน้ำ ห้วยเชื่อน ถนนเข้าห้วยงาน) จำนวน 11 หลุมขุดค้น ไม่พบหลักฐานทางโบราณคดีแต่อย่างใด เบื้องต้นสามารถดำเนินโครงการชลประทานตามแผนงานต่อไปได้ อย่างไรก็ตามการขุดค้นทางโบราณคดีเป็นการเลือกขุดสุ่มตรวจในพื้นที่ที่อาจค้นพบหลักฐานทางโบราณคดี หรือพื้นที่ที่มีความน่าจะเป็นของการตั้งถิ่นฐานผู้คนในอดีต มิได้เป็นการขุดค้นกระจายตัวละเอียดทุกตารางกิโล จึงต้องมีการกำหนดมาตรการเพิ่มเติม ในกรณีที่อาจค้นพบหลักฐานทางโบราณคดีในระหว่างก่อสร้าง





ในส่วนของพื้นที่ ที่พบหลักฐานทางโบราณคดีเป็นส่วนของแนวท่อส่งน้ำด้านทิศใต้ บริเวณพื้นที่ หลุมขุดค้นที่ 10, 10/1 และ 15 ซึ่งมีลักษณะเป็นเนินลอนลาดลานตะพักลำน้ำแม่ป่าไผ่ที่มีลักษณะเป็นลานหิน สันนิษฐานว่าพื้นที่บริเวณนี้เป็น “แหล่งวัตถุขุดพบในการทำเครื่องมือหินกะเทาะ” ในยุคก่อนประวัติศาสตร์ ในช่วงไพลสโตซีนตอนปลาย -โฮโลซีนตอนต้น เมื่อราว 10,000 – 7,000 ปีมาแล้ว ถือเป็นข้อมูลทางโบราณคดี พบใหม่ของพื้นที่อำเภอฮอดและจังหวัดเชียงใหม่ ช่วยเติมเต็มข้อมูลพัฒนาการทางวัฒนธรรมได้ กรมศิลปากร โดยสำนักศิลปากรที่ 7 เชียงใหม่ กำหนดชื่อทางราชการ “แหล่งโบราณคดีบ้านหลังท่อ” อย่างไรก็ตาม จากการสำรวจและขุดค้นทางโบราณคดีพบปริมาณหลักฐานทางโบราณคดีน้อยมากและชั้นวัฒนธรรม มีความตื้นมากจึงมีผลกระทบทางโบราณคดีในระดับที่ต่ำ

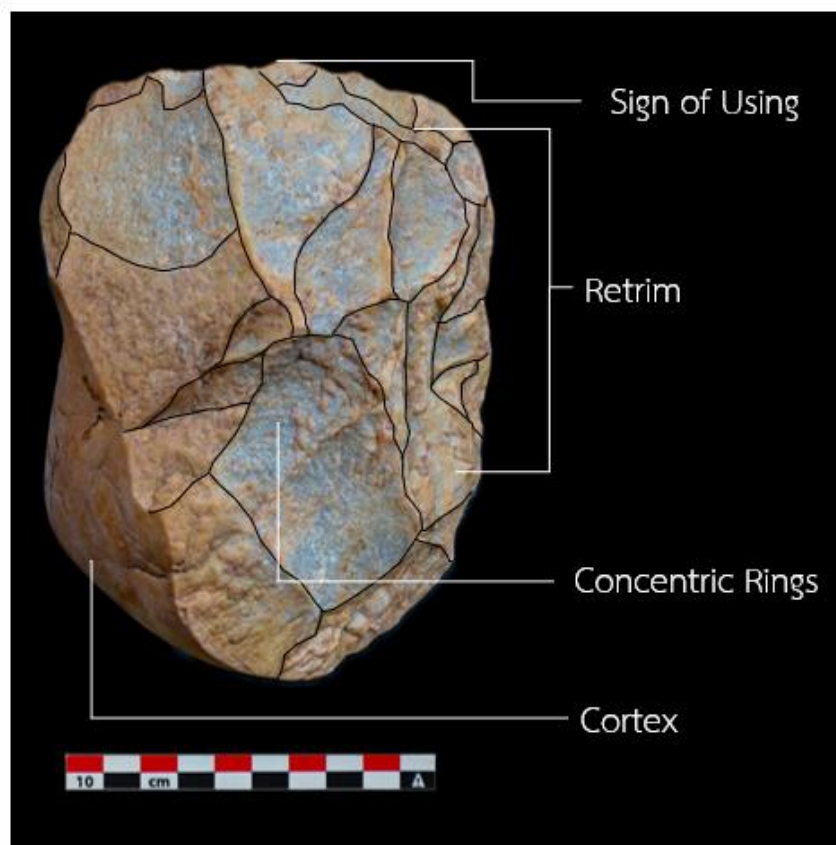


รูปที่ 5.1.2-3 ลักษณะภูมิประเทศจากภาพถ่ายทางดาวเทียมของหลุมขุดค้นทางโบราณคดีที่ 10, 10/1 และ 15 บริเวณปลายท่อส่งน้ำชลประทานด้านทิศเหนือ ที่สำรวจและขุดค้นพบเครื่องมือ



รูปที่ 5.1.2-4 ลานตะพักหินกรวดแม่น้ำบริเวณพื้นที่ขุดค้นทางโบราณคดีหลุมที่ 10 10/1 และ 15 ซึ่งเป็นทางแม่น้ำป่าไผ่สายเดิม





รูปที่ 5.1.2-5 เครื่องมือหินกะเทาะที่พบในชั้นวัฒนธรรมของหลุมขุดค้นที่ 15

จากข้อมูลข้างต้นนำไปสู่ข้อสรุปว่า กรมชลประทานสามารถดำเนินการก่อสร้างได้ตามแผนงานโครงการ ทั้งนี้ได้กำหนดมาตรการฯ เพิ่มเติมในระหว่างการก่อสร้าง คือ หากในระหว่างการดำเนินงานก่อสร้างมีการค้นพบหลักฐานทางโบราณคดีขอให้หยุดดำเนินการก่อสร้างในบริเวณที่พบเป็นการชั่วคราวก่อน และเร่งแจ้งข้อมูลให้สำนักศิลปากรที่ 7 เชียงใหม่ กรมศิลปากร ทราบและจัดส่งพนักงานเจ้าหน้าที่ลงตรวจสอบและวางแผนในการบริหารจัดการหลักฐานทางโบราณคดีตามแนวทางของกรมศิลปากรต่อไป



### 5.1.3 แผนการก่อสร้างฝายต้นน้ำลำธาร ดำเนินการโดย 2 หน่วยงาน ประกอบด้วย

1. สำนักจัดการทรัพยากรป่าไม้ที่ 1 กรมป่าไม้
2. หน่วยจัดการต้นน้ำแม่เตี้ย สำนักบริหารพื้นที่อนุรักษ์ที่ 16 เชียงใหม่

#### 1. สำนักจัดการทรัพยากรป่าไม้ที่ 1 กรมป่าไม้

##### 1. หลักการและเหตุผล

เมื่อวันที่ 12 กุมภาพันธ์ พ.ศ. 2530 พระบาทสมเด็จพระบรมชนกาธิเบศร มหาภูมิพลอดุลยเดชมหาราช บรมนาถบพิตร ได้เสด็จพระราชดำเนินทอดพระเนตรงานโครงการหลวงปางตะ ในเขตอำเภอสะเมิง จังหวัดเชียงใหม่ ได้พระราชทานพระราชดำริ เห็นควรให้พิจารณาวางแผนโครงการและก่อสร้างอ่างเก็บน้ำห้วยแม่ป่าไผ่ เพื่อจัดหาน้ำช่วยเหลือพื้นที่ป่าปลูกในหมู่บ้านต่างๆ ในเขตอำเภออด ที่อยู่ขอบอ่างเก็บน้ำเขื่อนภูมิพลให้มีน้ำทำการเพาะปลูกพืชต่างๆ ได้ตลอดทั้งปี

เพื่อเป็นการสนองพระราชดำริ โดยกรมป่าไม้ จึงเห็นควรจัดตั้งโครงการอนุรักษ์ทรัพยากรป่าไม้และสัตว์ป่าบริเวณอ่างเก็บน้ำห้วยแม่ป่าไผ่อันเนื่องมาจากพระราชดำริ จังหวัดเชียงใหม่ ขึ้นในพื้นที่ดังกล่าว เพื่อสนับสนุนการปฏิบัติงานของหน่วยงานรัฐให้เกิดการบูรณาการทุกภาคส่วนร่วมกันขับเคลื่อนโครงการให้สำเร็จลุล่วง และกรมชลประทาน จึงได้ดำเนินการศึกษาความเหมาะสมของโครงการ และวางแผนเข้าดำเนินโครงการก่อสร้างอ่างเก็บน้ำห้วยแม่ป่าไผ่ ขึ้นในพื้นที่ อย่างไรก็ตาม การดำเนินการโครงการดังกล่าวย่อมเกิดผลกระทบกับสภาพแวดล้อมทั้งทางตรงและทางอ้อม เพื่อให้การแก้ไขผลกระทบที่อาจเกิดขึ้นจากการดำเนินการโครงการ กรมป่าไม้และกรมชลประทาน จึงได้จัดทำแผนงานและโครงการในการดำเนินการแก้ไขผลกระทบสิ่งแวดล้อมดังกล่าวต่อไป

##### 2. วัตถุประสงค์

1. เพื่อฟื้นฟูสภาพป่าบริเวณพื้นที่โดยรอบโครงการให้มีความอุดมสมบูรณ์มากขึ้น
2. เพื่อป้องกันการพังทลายของดินและตะกอนลงสู่ลำน้ำ
3. เป็นแหล่งเรียนรู้ด้านทรัพยากรป่าไม้ในพื้นที่โครงการ
4. เพื่อสร้างจิตสำนึกให้แก่ประชาชนในพื้นที่โครงการ

3. งบประมาณ 1,575,000 บาท โดยดำเนินการจริงใช้งบประมาณจำนวน 375,000 บาท และแจ้งคืนงบประมาณจำนวน 1,200,000 บาท

4. ระยะเวลาการดำเนินงาน ปีงบประมาณ พ.ศ. 2566

5. พื้นที่ดำเนินงาน ป่าสงวนแห่งชาติป่าแม่แจ่มและป่าแม่ต๋น

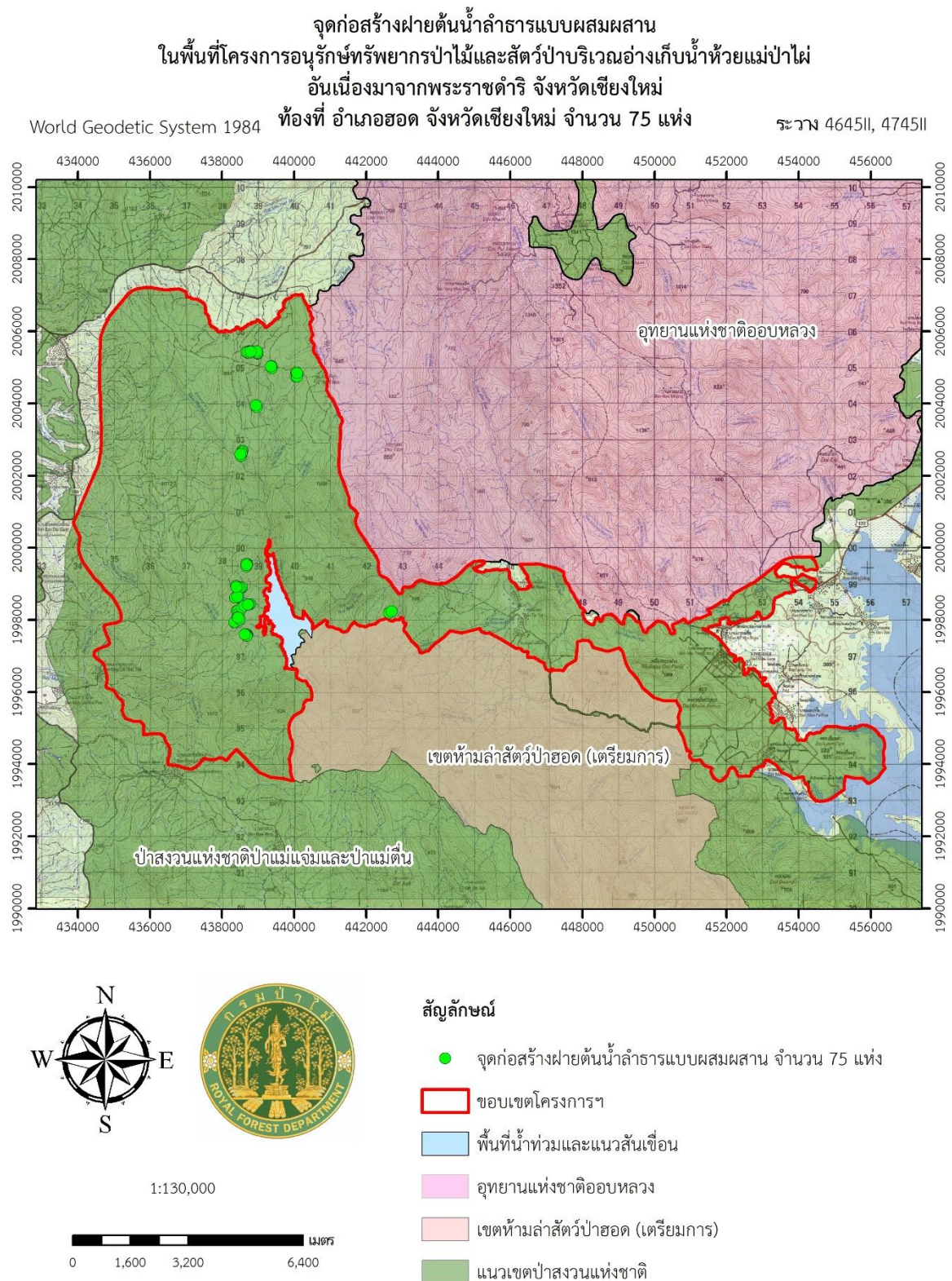
##### 6. วิธีการดำเนินงาน

ดำเนินกิจกรรมก่อสร้างฝายต้นน้ำลำธารแบบผสมผสาน จำนวน 75 แห่ง

1. สำรวจและคัดเลือกพื้นที่
2. ปรับพื้นที่ขุดลอกดินกันห้วยออกให้ลึกประมาณ 0.5 เมตร กว้างประมาณ 1.00 เมตร
3. วางกระสอบดินหรือทรายผสมซีเมนต์ซ้อนทับประมาณ 3 หรือ 4 แถว
4. ใช้ไม้ไผ่กลมตอกลบนกระสอบ เพื่อยึดกระสอบให้แข็งแรง แล้ววางกระสอบซ้อนทับอีก

ให้ได้ระดับที่เหมาะสมและเอาไม้ท่อนหรือไม้ไผ่กลมตอกลบนกระสอบ เพื่อยึดให้แน่น

ทั้งนี้ ในการดำเนินการก่อสร้างฝายนั้น ได้ดำเนินการจ้างแรงงานในพื้นที่ เพื่อเป็นการสร้างรายได้ให้แก่คนในชุมชน



รูปที่ 5.1.3-1 แผนที่แสดงพิกัดฝายต้นน้ำลำธารแบบผสมผสานในพื้นที่โครงการ จำนวน 75 แห่ง



ตารางที่ 5.1.3-1 พิกัดก่อสร้างฝายชะลอน้ำแบบผสมผสาน จำนวน 75 แห่ง ณ ป่าสงวนแห่งชาติป่าแม่แจ่มและป่าแม่ตื่น

จุดที่	พิกัด		ตำบล	อำเภอ	จังหวัด
	X	Y			
1	438802	2005447	หางดง	ฮอด	เชียงใหม่
2	438815	2005453	หางดง	ฮอด	เชียงใหม่
3	442643	1998196	ดสันตก	ฮอด	เชียงใหม่
4	442705	1998241	ดสันตก	ฮอด	เชียงใหม่
5	438987	2005387	หางดง	ฮอด	เชียงใหม่
6	438960	2003900	หางดง	ฮอด	เชียงใหม่
7	438989	2005409	หางดง	ฮอด	เชียงใหม่
8	438941	2003951	หางดง	ฮอด	เชียงใหม่
9	439368	2005047	หางดง	ฮอด	เชียงใหม่
10	439376	2004995	หางดง	ฮอด	เชียงใหม่
11	438524	2002543	หางดง	ฮอด	เชียงใหม่
12	438573	2002696	หางดง	ฮอด	เชียงใหม่
13	438559	2002662	หางดง	ฮอด	เชียงใหม่
14	438544	2002627	หางดง	ฮอด	เชียงใหม่
15	438512	2002599	หางดง	ฮอด	เชียงใหม่
16	438815	2005453	หางดง	ฮอด	เชียงใหม่
17	438802	2005447	หางดง	ฮอด	เชียงใหม่
18	438967	2005455	หางดง	ฮอด	เชียงใหม่
19	438759	2005448	หางดง	ฮอด	เชียงใหม่
20	438734	2005436	หางดง	ฮอด	เชียงใหม่
21	438740	2005395	หางดง	ฮอด	เชียงใหม่
22	438679	2005435	หางดง	ฮอด	เชียงใหม่
23	438717	2005432	หางดง	ฮอด	เชียงใหม่
24	440080	2004812	หางดง	ฮอด	เชียงใหม่
25	440098	2004793	หางดง	ฮอด	เชียงใหม่
26	440087	2004830	หางดง	ฮอด	เชียงใหม่
27	440051	2004746	หางดง	ฮอด	เชียงใหม่
28	440084	2004752	หางดง	ฮอด	เชียงใหม่
29	438797	2005440	หางดง	ฮอด	เชียงใหม่
30	440063	2004863	หางดง	ฮอด	เชียงใหม่
31	440084	2004849	หางดง	ฮอด	เชียงใหม่





ตารางที่ 5.1.3-1 พิกัดก่อสร้างฝายชะลอน้ำแบบผสมผสาน จำนวน 75 แห่ง ณ ป่าสงวนแห่งชาติป่าแม่แจ่มและป่าแม่ตื่น (ต่อ)

จุดที่	พิกัด		ตำบล	อำเภอ	จังหวัด
	X	Y			
32	438776	1998438	บ่อหลวง	ฮอด	เชียงใหม่
33	438417	1998257	บ่อหลวง	ฮอด	เชียงใหม่
34	438449	1998269	บ่อหลวง	ฮอด	เชียงใหม่
35	438454	1998171	บ่อหลวง	ฮอด	เชียงใหม่
36	438356	1997921	บ่อหลวง	ฮอด	เชียงใหม่
37	438351	1997947	บ่อหลวง	ฮอด	เชียงใหม่
38	438728	1998433	บ่อหลวง	ฮอด	เชียงใหม่
39	438704	1999553	บ่อหลวง	ฮอด	เชียงใหม่
40	438570	1998359	บ่อหลวง	ฮอด	เชียงใหม่
41	438394	1998948	บ่อหลวง	ฮอด	เชียงใหม่
42	438559	1998344	บ่อหลวง	ฮอด	เชียงใหม่
43	438385	1998620	บ่อหลวง	ฮอด	เชียงใหม่
44	438681	1999487	บ่อหลวง	ฮอด	เชียงใหม่
45	438445	1998068	บ่อหลวง	ฮอด	เชียงใหม่
46	438432	1998081	บ่อหลวง	ฮอด	เชียงใหม่
47	438674	1997572	บ่อหลวง	ฮอด	เชียงใหม่
48	438493	1998016	บ่อหลวง	ฮอด	เชียงใหม่
49	438396	1998629	บ่อหลวง	ฮอด	เชียงใหม่
50	438699	1997602	บ่อหลวง	ฮอด	เชียงใหม่
51	438436	1998646	บ่อหลวง	ฮอด	เชียงใหม่
52	438385	1998620	บ่อหลวง	ฮอด	เชียงใหม่
53	438371	1998611	บ่อหลวง	ฮอด	เชียงใหม่
54	438699	1997602	บ่อหลวง	ฮอด	เชียงใหม่
55	438685	1997582	บ่อหลวง	ฮอด	เชียงใหม่
56	438685	1997568	บ่อหลวง	ฮอด	เชียงใหม่
57	438674	1997572	บ่อหลวง	ฮอด	เชียงใหม่
58	438685	1997555	บ่อหลวง	ฮอด	เชียงใหม่
59	438635	1997601	บ่อหลวง	ฮอด	เชียงใหม่
60	438541	1998894	บ่อหลวง	ฮอด	เชียงใหม่
61	438542	1998910	บ่อหลวง	ฮอด	เชียงใหม่
62	438623	1998391	บ่อหลวง	ฮอด	เชียงใหม่
63	438505	1998896	บ่อหลวง	ฮอด	เชียงใหม่



ตารางที่ 5.1.3-1 พิกัดก่อสร้างฝายชะลอน้ำแบบผสมผสาน จำนวน 75 แห่ง ณ ป่าสงวนแห่งชาติป่าแม่แจ่มและป่าแม่ตื่น (ต่อ)

จุดที่	พิกัด		ตำบล	อำเภอ	จังหวัด
	X	Y			
64	438776	1998438	บ่อหลวง	ฮอด	เชียงใหม่
65	438417	1998257	บ่อหลวง	ฮอด	เชียงใหม่
66	438449	1998269	บ่อหลวง	ฮอด	เชียงใหม่
67	438454	1998171	บ่อหลวง	ฮอด	เชียงใหม่
68	438356	1997921	บ่อหลวง	ฮอด	เชียงใหม่
69	438351	1997947	บ่อหลวง	ฮอด	เชียงใหม่
70	438728	1998433	บ่อหลวง	ฮอด	เชียงใหม่
71	438704	1999553	บ่อหลวง	ฮอด	เชียงใหม่
72	438570	1998359	บ่อหลวง	ฮอด	เชียงใหม่
73	438394	1998948	บ่อหลวง	ฮอด	เชียงใหม่
74	438559	1998344	บ่อหลวง	ฮอด	เชียงใหม่
75	438385	1998620	หางดง	ฮอด	เชียงใหม่





## 7. ผลการดำเนินงาน



รูปที่ 5.1.3-2 ประมวลภาพผลการดำเนินการก่อสร้างฝายต้นน้ำลำธารแบบผสมผสาน





## 2) หน่วยจัดการต้นน้ำแม่เตี๊ยะ สำนักบริหารพื้นที่อนุรักษ์ที่ 16 เชียงใหม่ กรมอุทยานแห่งชาติ สัตว์ป่าและพันธุ์พืช

### 1. หลักการและเหตุผล

อ่างเก็บน้ำห้วยแม่ป่าไผ่อยู่ในพื้นที่ลุ่มน้ำห้วยแม่ป่าไผ่ มีพื้นที่รับน้ำเหนืออ่างเก็บน้ำ 73 ตารางกิโลเมตร บริเวณต้นน้ำส่วนใหญ่มีสภาพเป็นป่าไม้ บางส่วนมีการเปิดพื้นที่ทำเกษตรกรรม ดังนั้นเพื่อลดความรุนแรงของการเกิดการพังทลายของดิน และสามารถกักเก็บตะกอนดิน หิน หรือซากพืช ที่ไหลลงมากับน้ำในพื้นที่ต้นน้ำลำธารที่จะไหลลงอ่างเก็บน้ำ และเพื่อชะลอการไหลและลดความรุนแรงของกระแสน้ำในลำห้วยเพิ่มโอกาสให้น้ำซึมลงสู่ใต้ดิน และเพิ่มความชุ่มชื้นให้กับพื้นที่ ส่งผลให้ระบบนิเวศป่าต้นน้ำของอ่างเก็บน้ำมีความอุดมสมบูรณ์เพิ่มขึ้น จึงก่อสร้างฝายต้นน้ำลำธาร (Check Dam) และการจัดทำระบบป่าเปียกบริเวณเหนือพื้นที่อ่างเก็บน้ำห้วยแม่ป่าไผ่ขึ้น

### 2. วัตถุประสงค์

1. เพื่อเพิ่มความชุ่มชื้นให้กับพื้นที่รับน้ำของอ่างเก็บน้ำห้วยแม่ป่าไผ่
2. เพื่อลดความรุนแรงของการชะล้างพังทลายของดิน
3. เพื่อลดตะกอนลงสู่อ่างเก็บน้ำ ช่วยยืดอายุการใช้งานของอ่างเก็บน้ำห้วยแม่ป่าไผ่

### 3. หน่วยงานที่รับผิดชอบ หน่วยจัดการต้นน้ำแม่เตี๊ยะ สำนักบริหารพื้นที่อนุรักษ์ที่ 16 เชียงใหม่ กรมอุทยานแห่งชาติ สัตว์ป่าและพันธุ์พืช

### 4. งบประมาณ 571,840 บาท

### 5. ระยะเวลาการดำเนินงาน ปีงบประมาณ พ.ศ. 2566

### 6. พื้นที่ดำเนินงาน พื้นที่โครงการอ่างเก็บน้ำห้วยแม่ป่าไผ่อันเนื่องมาจากพระราชดำริ อำเภอฮอด จังหวัดเชียงใหม่

### 7. วิธีการดำเนินงาน

1. กำหนดจุดพิกัดสร้างฝายต้นน้ำและระบบป่าเปียก โดยใช้ระบบสารสนเทศภูมิศาสตร์ (GIS) ตามคู่มือ "การประยุกต์ใช้ระบบสารสนเทศภูมิศาสตร์ (GIS) ในการสำรวจพื้นที่ทำฝายต้นน้ำเบื้องต้น สำหรับผู้ปฏิบัติงาน พื้นที่รับผิดชอบสำนักบริหารพื้นที่อนุรักษ์ที่ 16 (เชียงใหม่)"

2. สำรวจจุดพิกัดสร้างฝายต้นน้ำและระบบป่าเปียกในพื้นที่ดำเนินการ ตามพิกัดที่ได้จากการใช้ระบบสารสนเทศภูมิศาสตร์ (GIS)

3. จัดทำระบบป่าเปียก จำนวน 5 แห่ง
4. จัดทำฝายต้นน้ำ แบบคอกหมู ขนาด 3 เมตร จำนวน 25 แห่ง
5. จัดทำฝายต้นน้ำ แบบคอกหมู ขนาด 4 เมตร จำนวน 10 แห่ง

ทั้งนี้ในการดำเนินการก่อสร้างฝายนั้นได้ดำเนินการจ้างแรงงานในพื้นที่ เพื่อเป็นการสร้างรายได้ให้แก่คนในชุมชน





## 8. ผลการดำเนินงาน

8.1 ระบบป่าเปียกตามแนวพระราชดำริ จำนวน 5 แห่ง ดำเนินงานในเขตพื้นที่อุทยานแห่งชาติออบหลวง ท้องที่บ้านตีนตก หมู่ที่ 8 ตำบลนาคอเรือ อำเภอฮอด จังหวัดเชียงใหม่

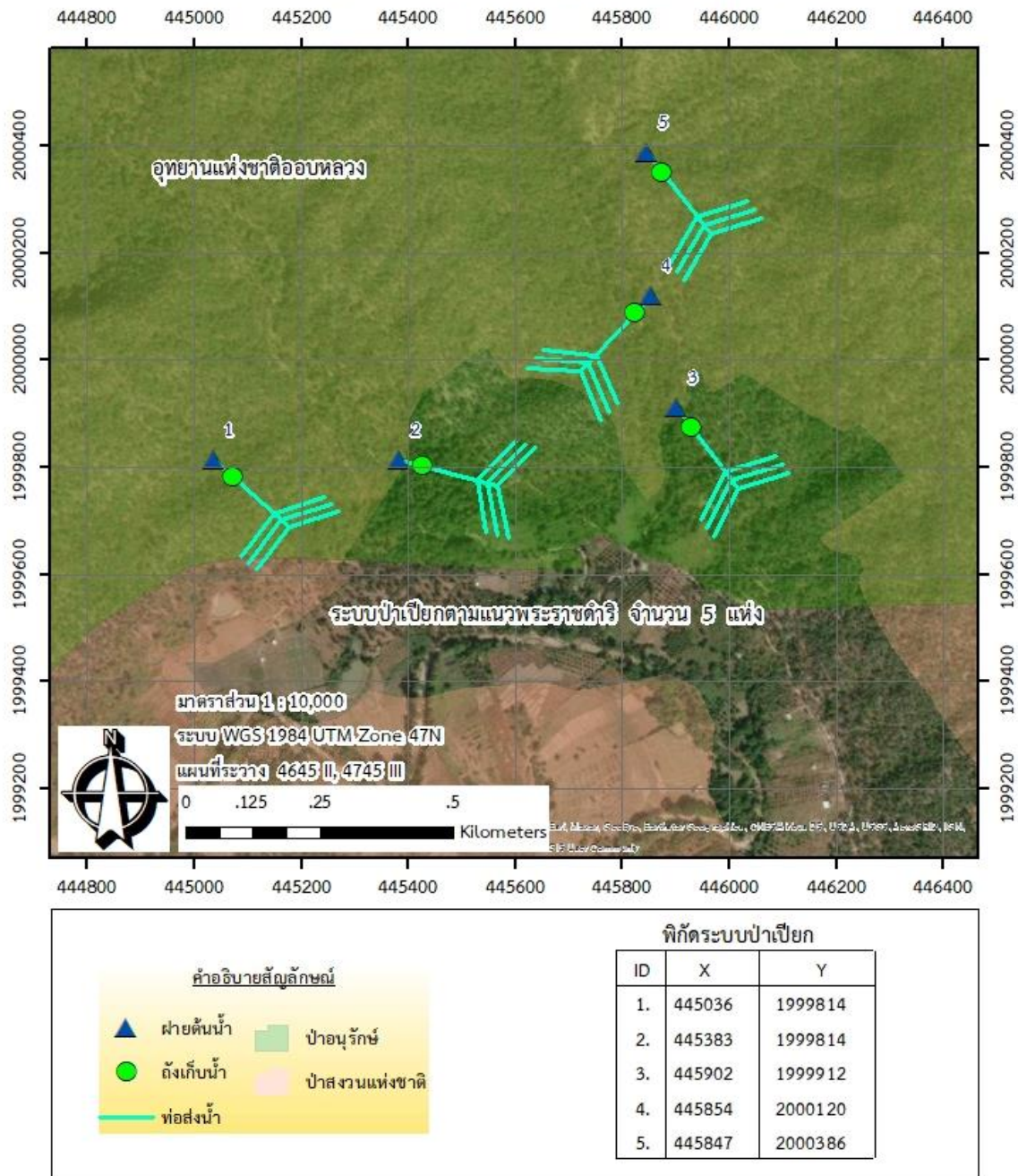


รูปที่ 5.1.3-3 การก่อสร้างระบบป่าเปียก จำนวน 5 แห่ง





แผนที่ภาพถ่ายทางอากาศแสดงกิจกรรมระบบป่าเปียกตามแนวพระราชดำริ จำนวน 5 แห่ง  
แผนงานยุทธศาสตร์เพื่อสนับสนุนด้านการสร้างการเติบโตบนคุณภาพชีวิตที่เป็นมิตรต่อสิ่งแวดล้อม  
โครงการสนับสนุนการบริหารจัดการน้ำและบชลประทาน  
รายการดำเนินการตามแผนปฏิบัติการป้องกันแก้ไขและแผนติดตามตรวจสอบผลกระทบสิ่งแวดล้อม กรุงเทพมหานคร  
โครงการอ่างเก็บน้ำห้วยแม่ป่าไผ่อันเนื่องมาจากพระราชดำริ จังหวัดเชียงใหม่  
หน่วยจัดการต้นน้ำแม่เตี๊ยะ ตำบลบ้านแปะ อำเภอจอมทอง จังหวัดเชียงใหม่



รูปที่ 5.1.3-4 แผนที่แสดงพิกัดจุดก่อสร้างระบบป่าเปียก จำนวน 5 แห่ง



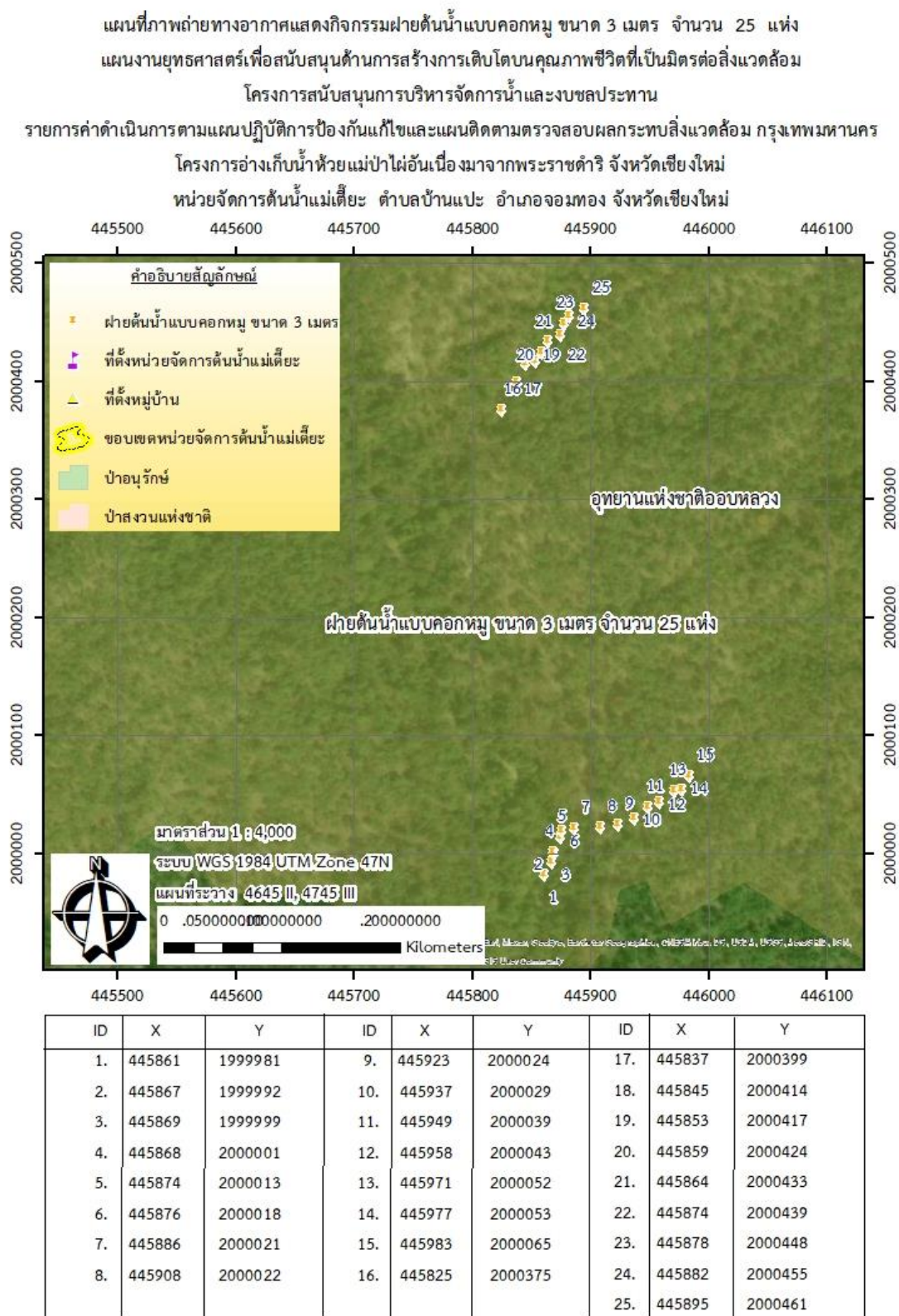


8.2 ฝายต้นน้ำแบบคอกหมู ขนาด 3 เมตร จำนวน 25 แห่ง โดยได้ดำเนินงานในเขตพื้นที่อุทยานแห่งชาติออบหลวง ท้องที่บ้านตีนตก หมู่ที่ 8 ตำบลนาคอเรือ อำเภอฮอด จังหวัดเชียงใหม่



รูปที่ 5.1.3-5 การก่อสร้างฝายต้นน้ำแบบคอกหมู ขนาด 3 เมตร จำนวน 25 แห่ง





รูปที่ 5.1.3-6 แผนที่แสดงพิกัดจุดการก่อสร้างฝายต้นน้ำคอกหมู ขนาด 3 เมตร จำนวน 25 แห่ง



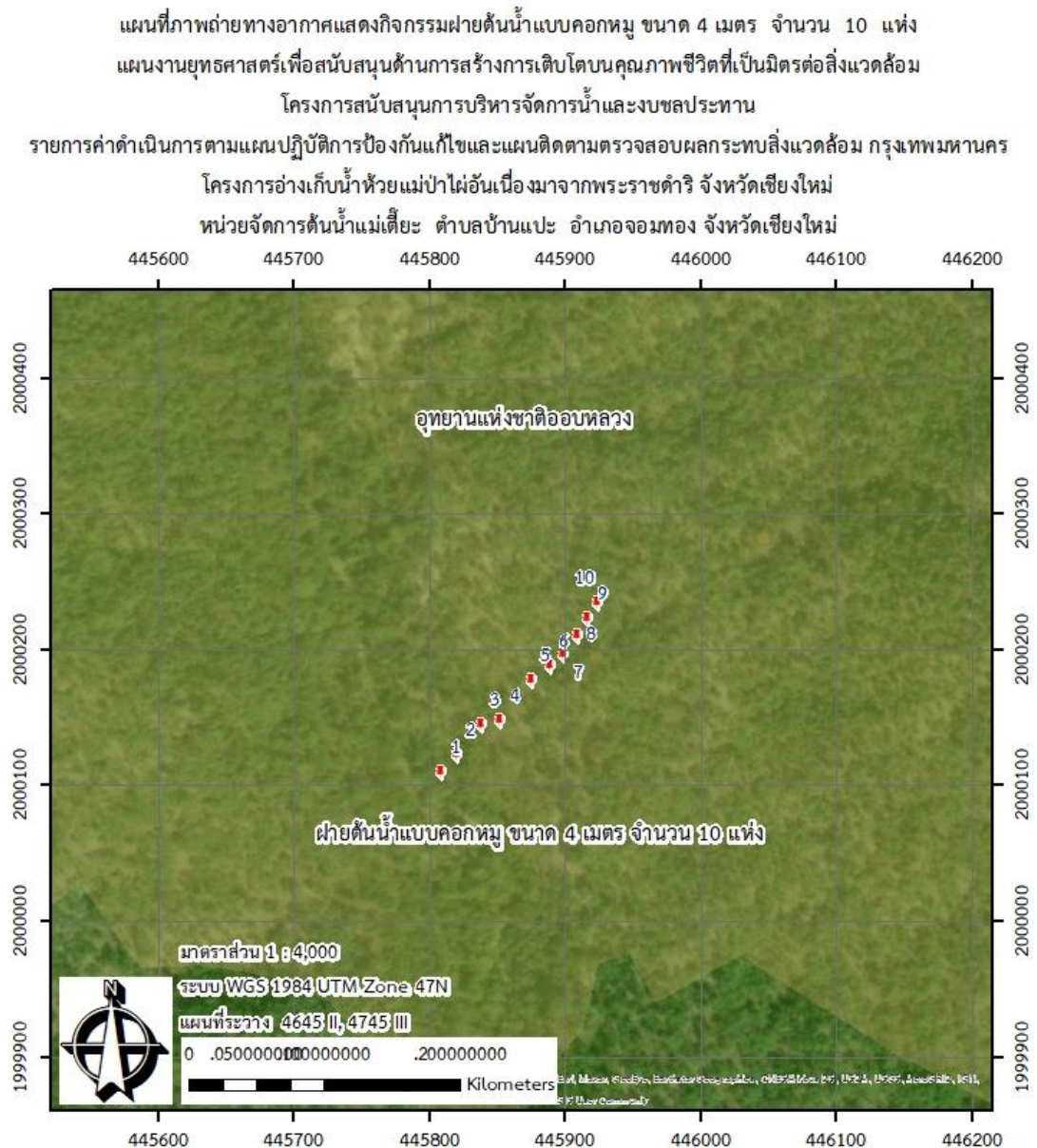


8.3 ฝายต้นน้ำแบบคอกหมู ขนาด 4 เมตร จำนวน 10 แห่ง โดยดำเนินงานในเขตพื้นที่อุทยานแห่งชาติออบหลวง ท้องที่บ้านตีนตก หมู่ที่ 8 ตำบลนาคอเรือ อำเภอฮอด จังหวัดเชียงใหม่



รูปที่ 5.1.3-7 แผนที่แสดงพิกัดจุดการก่อสร้างฝายต้นน้ำคอกหมู ขนาด 4 เมตร จำนวน 10 แห่ง





คำอธิบายสัญลักษณ์					
■	ฝายต้นน้ำแบบคอกหมู ขนาด 4 เมตร				
▲	ที่ตั้งหน่วยจัดการต้นน้ำแม่เตี๋ย				
▲	ที่ตั้งหมู่บ้าน				
○	ขอบเขตหน่วยจัดการต้นน้ำแม่เตี๋ย				
■	ป่าอนุรักษ์				
■	ป่าสงวนแห่งชาติ				

ID	X	Y	ID	X	Y
1.	445809	2000110	6.	445889	2000188
2.	445820	2000123	7.	445899	2000197
3.	445838	2000145	8.	445909	2000211
4.	445852	2000148	9.	445917	2000223
5.	445875	2000178	10.	445924	2000235

รูปที่ 5.1.3-8 แผนที่แสดงพิกัดจุดการก่อสร้างฝายต้นน้ำคอกหมู ขนาด 4 เมตร จำนวน 10 แห่ง



### 5.1.4 แผนการอนุรักษ์ทรัพยากรป่าไม้และสัตว์ป่า

#### 1. หลักการและเหตุผล

โครงการอนุรักษ์ทรัพยากรป่าไม้และสัตว์ป่าบริเวณอ่างเก็บน้ำห้วยแม่ป่าไผ่อันเนื่องมาจากพระราชดำริ จังหวัดเชียงใหม่ เป็นโครงการที่จัดตั้งขึ้นมาเพื่อสนองพระราชดำริ พระบาทสมเด็จพระบรมชนกาธิเบศร มหาภูมิพลอดุลยเดชมหาราช บรมนาถบพิตร และสนับสนุนการปฏิบัติงานของกรมชลประทาน ในการก่อสร้างอ่างเก็บน้ำห้วยแม่ป่าไผ่ ในพื้นที่ป่าสงวนแห่งชาติ และ โครงการ ฯ เล็งเห็นถึงความสำคัญของทรัพยากรธรรมชาติในพื้นที่โครงการ โดยมีเป้าหมายให้คนอยู่ร่วมกับป่าได้อย่างยั่งยืน จึงมีความจำเป็นต้องดำเนินกิจกรรมประชาสัมพันธ์โครงการ ฯ สร้างการรับรู้ในการเยาวชนในพื้นที่ให้หวงแหนในทรัพยากรธรรมชาติ สิ่งแวดล้อม และสัตว์ป่าให้คงไว้ซึ่งสิ่งแวดล้อมที่อุดมสมบูรณ์ยั่งยืน สืบไป

#### 2. วัตถุประสงค์

1. เพื่อให้เยาวชนเกิดจิตสำนึกในการอนุรักษ์ทรัพยากรป่าไม้
2. เพื่อเผยแพร่การอนุรักษ์ทำลายป่า และการลักลอบล่าสัตว์ป่า
3. เพื่อเผยแพร่ประชาสัมพันธ์โครงการ ฯ และสร้างจิตสำนึกให้แก่ประชาชนในพื้นที่โครงการ

#### 3. หน่วยงานที่รับผิดชอบ สำนักจัดการทรัพยากรป่าไม้ที่ 1 เชียงใหม่ กรมป่าไม้

#### 4. งบประมาณ 200,000 บาท

#### 5. ระยะเวลาการดำเนินงาน ปีงบประมาณ พ.ศ. 2566

6. **พื้นที่ดำเนินงาน** ชุมชนเป้าหมายเป็นชุมชนในพื้นที่รับประโยชน์ของโครงการ จำนวน 11 หมู่บ้าน ใน 2 ตำบล กลุ่มเป้าหมายได้แก่ กลุ่มเยาวชนในชุมชนที่มีอายุไม่เกิน 18 ปี

#### 7. วิธีการดำเนินงาน

ดำเนินกิจกรรมประชาสัมพันธ์โครงการในลักษณะ กิจกรรมครูป่าไม้ สืบสานแนวพระราชดำริ เพื่อถ่ายทอดความรู้ด้านการอนุรักษ์ทรัพยากรป่าไม้ สัตว์ป่า และปลูกฝังจิตสำนึกให้กับเยาวชนให้เกิดความรัก ความหวงแหน ในทรัพยากรป่าไม้ให้กับเด็กเยาวชนที่อาศัยและ/หรือ ได้รับผลกระทบจากการดำเนินโครงการก่อสร้างอ่างเก็บน้ำห้วยแม่ป่าไผ่ ในพื้นที่อำเภอฮอด จังหวัดเชียงใหม่ โดยมีขั้นตอนการดำเนินกิจกรรม ดังนี้

##### 1. กิจกรรมละลายพฤติกรรม

- 1.1 เพื่อสร้างความคุ้นเคยและพร้อมที่จะเรียนรู้ร่วมกัน ต่อไป

##### 2. กิจกรรมแบ่งกลุ่มเรียนรู้

##### 2.1 ฐานเรียนรู้การเพาะชำกล้าไม้

- คณะครูป่าไม้ดำเนินการสาธิตและให้นักเรียนฝึกปฏิบัติจริง เรียนรู้กระบวนการเพาะชำกล้าไม้ ตั้งแต่ การเตรียมวัสดุ การเตรียมดิน การเตรียมเมล็ด การเพาะชำ และการดูแลรักษา

##### 2.2 ฐานเรียนรู้การโมเดลจำลองพื้นที่ป่าสมบูรณ์และป่าเสื่อมโทรม

- คณะครูป่าไม้ดำเนินการสาธิตและให้นักเรียนฝึกปฏิบัติจริง เรียนรู้จากโมเดลจำลองพื้นที่ป่าสมบูรณ์และป่าเสื่อมโทรม ให้เห็นถึงความแตกต่างของพื้นที่ป่าทั้ง 2 แบบ หากเกิดเหตุการณ์ฝนตกหนักจนเกิดน้ำป่าไหลหลาก เพื่อชี้ให้เห็นถึงความสำคัญของพื้นที่ป่าที่อุดมสมบูรณ์จะช่วยป้องกันเหตุภัยพิบัติดินโคลนถล่ม ได้อย่างไร

##### 3. กิจกรรมตอบคำถามหลังการเรียนรู้

- 3.1 นักเรียนจัดทำใบงานขณะเรียนรู้ ตอบคำถามตามสิ่งที่ได้เรียนรู้ จากข้อ 2.

- 3.2 คณะครูป่าไม้ สรุปผลการเรียนรู้ร่วมกับนักเรียน สร้างการเรียนรู้ที่ถูกต้องอีกครั้งหนึ่ง





## 8. ผลการดำเนินงาน

ดำเนินการจัดกิจกรรมครูป่าไม้ สืบสานแนวพระราชดำริ เพื่อถ่ายทอดความรู้ด้านการอนุรักษ์ทรัพยากรป่าไม้ และปลูกฝังจิตสำนึกให้กับเยาวชน ให้เกิดความห่วงแหน ในทรัพยากรป่าไม้ให้กับเด็กเยาวชน



รูปที่ 5.1.4-1 ผลการดำเนินงานจัดกิจกรรมครูป่าไม้ สืบสานแนวพระราชดำริ





รูปที่ 5.1.4-1 ผลการดำเนินงานจัดกิจกรรมครูป่าไม้ สืบสานแนวพระราชดำริ (ต่อ)

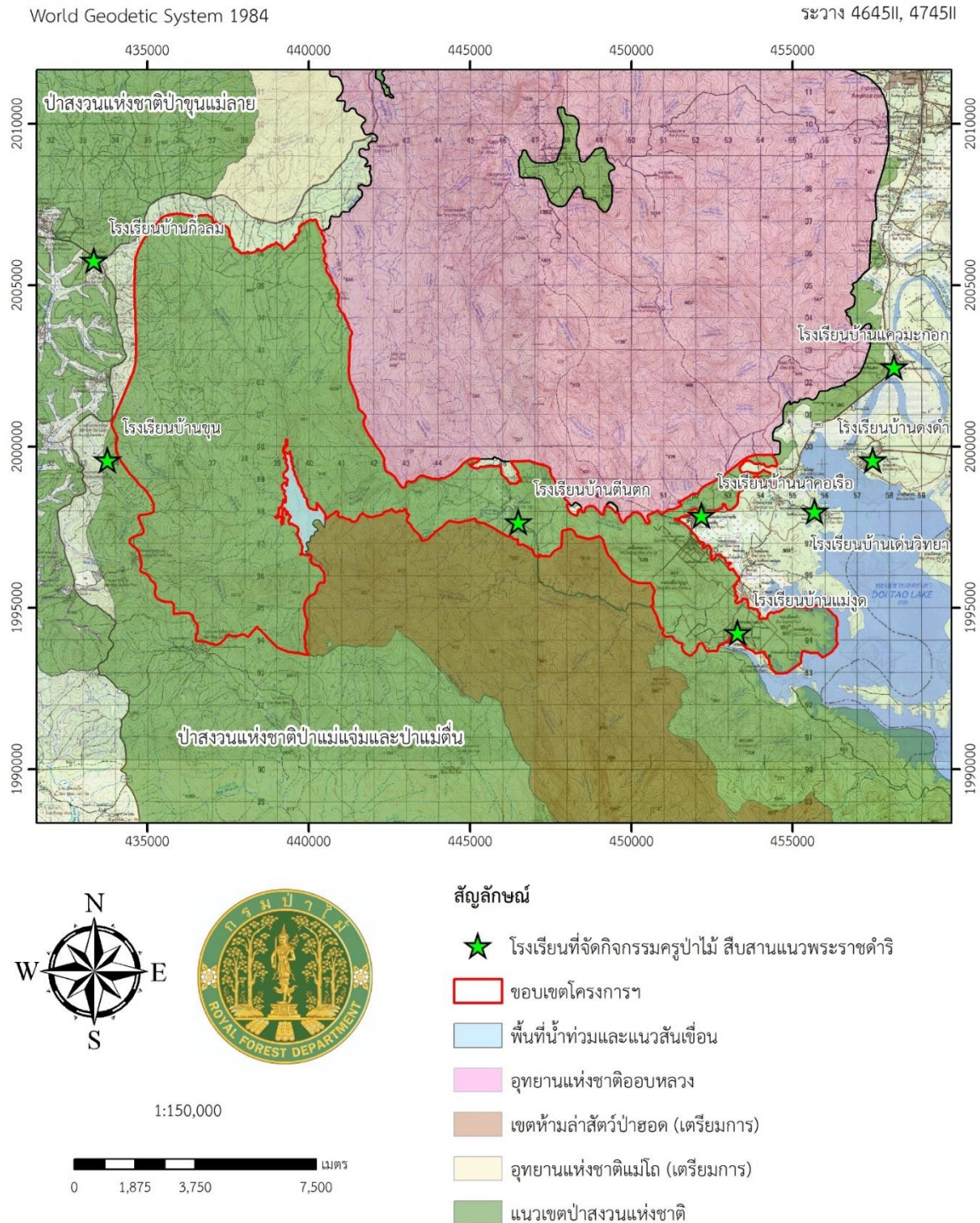
ตารางที่ 5.1.4-1 พิกัดกลุ่มเยาวชนนักเรียน ในพื้นที่โดยรอบโครงการ

จุดที่	สถานที่	พิกัด		ตำบล	อำเภอ	จังหวัด
		X	Y			
1	โรงเรียนบ้านเด่นวิทยา	455688	1998000	นาคอเรือ	ฮอด	เชียงใหม่
2	โรงเรียนบ้านแควมะกอก	458150	2002466	นาคอเรือ	ฮอด	เชียงใหม่
3	โรงเรียนบ้านนาคอเรือ	452180	1997878	นาคอเรือ	ฮอด	เชียงใหม่
4	โรงเรียนบ้านแม่ฮูด	453300	1994242	นาคอเรือ	ฮอด	เชียงใหม่
5	โรงเรียนบ้านตีนตง	446500	1997666	นาคอเรือ	ฮอด	เชียงใหม่
6	โรงเรียนบ้านดงดำ	457484	1999590	ฮอด	ฮอด	เชียงใหม่
7	โรงเรียนบ้านขุน	433760	1999593	บ่อหลวง	ฮอด	เชียงใหม่
8	โรงเรียนบ้านกิวลม	433340	2005770	บ่อหลวง	ฮอด	เชียงใหม่





แผนที่ภูมิประเทศ (Topographic Map) แสดงตำแหน่งที่ตั้งโรงเรียน จำนวน 8 แห่ง  
ที่โครงการอนุรักษ์ทรัพยากรป่าไม้และสัตว์ป่าบริเวณอ่างเก็บน้ำห้วยแม่ป่าไฟ  
อันเนื่องมาจากพระราชดำริ จังหวัดเชียงใหม่ ได้จัดกิจกรรมครูป่าไม้ สืบสานแนวพระราชดำริ



รูปที่ 5.1.4-2 แผนที่แสดงพิกัดโรงเรียนที่ดำเนินการจัดกิจกรรมครูป่าไม้ สืบสานแนวพระราชดำริ



### 5.1.5 แผนการพัฒนาและอนุรักษ์ทรัพยากรสัตว์น้ำและการประมง

#### 1. หลักการและเหตุผล

อ่างเก็บน้ำห้วยแม่ป่าไผ่เป็นอ่างเก็บน้ำที่ราษฎรในพื้นที่ร้องขอให้กรมชลประทานดำเนินการก่อสร้างเพื่อแก้ไขความเดือดร้อนของราษฎรในการแก้ปัญหาน้ำแล้งและน้ำหลาก โดยอ่างเก็บน้ำมีระดับการเก็บกักปกติ +631.00 ม.รทก. มีพื้นที่ประมาณ 880 ไร่ เก็บกักน้ำได้ 20.41 ล้านลูกบาศก์เมตร การพัฒนาโครงการจำเป็นต้องมีการบูรณาการร่วมกันของทุกภาคส่วน เพื่อฟื้นฟูและพัฒนาพื้นที่ที่ได้รับผลกระทบทั้งทางตรงและทางอ้อม จึงต้องมีการวางแผนในการดำเนินการป้องกันและแก้ไขปัญหาต่าง ๆ ในพื้นที่อย่างต่อเนื่อง เช่น การบริหารจัดการด้านสิ่งแวดล้อม การบริหารจัดการระบบชลประทาน การพัฒนาด้านสาธารณสุข การพัฒนาและส่งเสริมอาชีพ การสำรวจทรัพยากรทางชีวภาพและพันธุ์สัตว์น้ำ ตลอดจนมาตรการในการอนุรักษ์ด้านการประมง นอกจากการเพิ่มทรัพยากรในแหล่งน้ำให้มีความสมบูรณ์ตามธรรมชาติแล้ว การพัฒนาคุณภาพชีวิตที่ดีให้แก่เกษตรกร โดยการส่งเสริมให้เกษตรกรในพื้นที่ที่ได้รับผลกระทบในการก่อสร้างอ่างเก็บน้ำห้วยแม่ป่าไผ่ ได้รับการส่งเสริมความรู้ในด้านการเพาะเลี้ยงสัตว์น้ำ เพื่อให้สามารถผลิตสัตว์น้ำที่มีคุณภาพและมีปริมาณมากเพียงพอสำหรับใช้บริโภคภายในครัวเรือนและชุมชน ทั้งยังสามารถต่อยอดนำไปจำหน่ายเป็นรายได้เสริม

#### 2. วัตถุประสงค์

1. เพื่อให้เกษตรกรมีการแลกเปลี่ยนเรียนรู้ในการเพาะเลี้ยงสัตว์น้ำสู่การผลิตสัตว์น้ำที่มีประสิทธิภาพ
2. เพื่อให้เกษตรกรสามารถลดต้นทุนในการผลิตสัตว์น้ำ
3. เพื่อให้เกษตรกรมีแหล่งอาหารโปรตีนบริโภคภายในครัวเรือน และชุมชน

#### 3. หน่วยงานที่รับผิดชอบ สำนักงานประมง จังหวัดเชียงใหม่ กรมประมง

#### 4. งบประมาณ 200,000 บาท

#### 5. ระยะเวลาการดำเนินงาน ปีงบประมาณ พ.ศ. 2566

#### 6. พื้นที่ดำเนินงาน บ้านตีนตก หมู่ที่ 8 ตำบลนาคอเรือ อำเภอสอด จังหวัดเชียงใหม่

#### 7. วิธีการดำเนินงาน

1. จัดตั้งกลุ่มผู้เพาะเลี้ยงสัตว์น้ำในพื้นที่
2. ส่งเสริมและพัฒนาอาชีพการเพาะเลี้ยงสัตว์น้ำ
3. สรุปผลและจัดทำรายงาน

#### 8. ผลการดำเนินงาน

1. ลงพื้นที่สำรวจความพร้อมและความต้องการของเกษตรกร ณ. สถานีเพาะเลี้ยงสัตว์ป่าตามพระราชดำริบ้านตีนตก

2. จัดประชุมถ่ายทอดองค์ความรู้ด้านการเลี้ยงสัตว์น้ำให้แก่เกษตรกร จำนวน 35 ราย ในวันที่ 13 มิถุนายน. 2566

3. สนับสนุนปัจจัยการผลิตให้แก่เกษตรกร จำนวน 35 ราย, แหล่งน้ำธรรมชาติ จำนวน 2 แห่ง คือ สระศาลาฮ่อ และ สระหน้าวัดตีนตก ดังนี้

3.1 ปลานิล ทยละ 2,500 ตัว อาหารปลา โปรตีน 25% จำนวน 40 กิโลกรัม

3.2 ปลานวลจันทร์ 10,000 ตัว ปลาตะเพียน 10,000 ตัว และปลาอีสง 10,000 ตัว





รูปที่ 5.1.5-1 การประชุมถ่ายทอดองค์ความรู้ด้านการเพาะเลี้ยงสัตว์น้ำเบื้องต้นให้แก่เกษตรกร ณ บ้านตีนตก หมู่ที่ 8 ตำบลนาคอเรือ อำเภอสอด จังหวัดเชียงใหม่





รูปที่ 5.1.5-2 การสนับสนุนพันธุ์ปลาให้แก่เกษตรกร  
ณ บ้านตีนตก หมู่ที่ 8 ตำบลนาคอเรือ อำเภอสอด จังหวัดเชียงใหม่





รูปที่ 5.1.5-3 การปล่อยพันธุ์ปลาในแหล่งน้ำในชุมชน สะระศาลาฮ่อ และ สระหน้าวัดตีนตก  
ณ บ้านตีนตก หมู่ที่ 8 ตำบลนาคอเรือ อำเภอสอด จังหวัดเชียงใหม่



รูปที่ 5.1.5-4 การติดตามผลการดำเนินงาน



## 5.1.6 แผนการพัฒนาและส่งเสริมอาชีพของประชาชน

### 1. หลักการและเหตุผล

พื้นที่ตำบลนาคอเรือ ตั้งอยู่ทางทิศใต้ของอำเภอฮอด จังหวัดเชียงใหม่ บางส่วนเป็นพื้นที่ที่ราษฎรได้รับความเดือดร้อนน้ำท่วมจากการก่อสร้างเขื่อนภูมิพล ในปี พ.ศ. 2506 ได้อพยพมาอยู่อาศัยและเป็นพื้นที่ทำกินบริเวณริมอ่างเก็บน้ำเขื่อนภูมิพลตอนบน (หรือริมทะเลสาบดอยเต่า) ซึ่งเป็นพื้นที่แห้งแล้ง ตำบลนาคอเรือมีลำห้วยแม่ป่าไผ่เป็นลำน้ำสายหลัก ต้นน้ำอยู่ด้านทิศตะวันตก เขตติดต่อกับตำบลบ่อหลวง อำเภอฮอด ไหลมาทางทิศตะวันออก ผ่านพื้นที่ภูเขาสลับซับซ้อน พื้นที่ป่าไม้ ชุมชน และพื้นที่การเกษตรที่กระจายเป็นกลุ่มตามที่ราบเชิงเขาสูงสู่อ่างเก็บน้ำเขื่อนภูมิพล บริเวณบ้านแม่ป่าไผ่ ที่ผ่านมาช่วงฤดูแล้ง ตำบลนาคอเรือประสบปัญหาขาดแคลนน้ำทำการเกษตรและน้ำอุปโภคบริโภค พืชผลทางการเกษตรได้รับความเสียหาย ประชาชนไม่มีน้ำใช้ในครัวเรือน โดยลำห้วยแม่ป่าไผ่ช่วงฤดูแล้งตั้งแต่ปลายเดือนมกราคมถึงเดือนเมษายน มีสภาพแห้งขอด ประชาชนต้องสูบน้ำได้ดินที่อยู่ใต้ชั้นทรายกลางห้วยแม่ป่าไผ่มาใช้

จากสภาพปัญหาดังกล่าว เมื่อวันที่ 12 กุมภาพันธ์ พ.ศ. 2530 พระบาทสมเด็จพระบรมชนกาธิเบศร มหาภูมิพลอดุลยเดชมหาราช บรมนาถบพิตร (รัชกาลที่ 9) ได้เสด็จพระราชดำเนินทอดพระเนตรงาน โครงการหลวงปางตะ ในเขตอำเภอสะเมิง จังหวัดเชียงใหม่ ได้พระราชทานพระราชดำริ เห็นควรให้พิจารณาวางแผนโครงการ และก่อสร้างอ่างเก็บน้ำห้วยแม่ป่าไผ่ เพื่อจัดหาความช่วยเหลือพื้นที่เพาะปลูกในหมู่บ้านต่าง ๆ ในเขตอำเภอฮอดที่อยู่ขอบอ่างเก็บน้ำเขื่อนภูมิพล ซึ่งเป็นชุมชนที่อพยพมาตั้งถิ่นฐานจากการได้รับผลกระทบน้ำท่วมในการก่อสร้างเขื่อนภูมิพล ให้มีน้ำทำการเพาะปลูกพืชต่าง ๆ ได้ตลอดทั้งปี

เมื่อวันที่ 14 มีนาคม พ.ศ. 2537 สมเด็จพระนางเจ้าสิริกิติ์ พระบรมราชินีนาถพระบรมราชชนนีพันปีหลวง ได้ทรงโปรดพระเมตตามหากรุณาธิคุณเสด็จเยี่ยมเยียนชาวบ้าน บ้านตีนตกได้มีราษฎรชาวบ้านบ้านตีนตก หมู่ที่ 8 ตำบลนาคอเรือ อำเภอฮอด จังหวัดเชียงใหม่ ได้ขอพระราชทานพระกรุณาธิคุณในการก่อสร้างอ่างเก็บน้ำในลำห้วยแม่ป่าไผ่ เนื่องจากขาดแคลนน้ำทำนา ทำสวน อุปโภคและบริโภค น้ำในลำห้วยต่าง ๆ แห้งขอด ฝนไม่ตกต้อง ตามฤดูกาล ผลผลิตตกต่ำไม่พอเลี้ยงครอบครัวจนราษฎรต้องเข้าป่าตัดไม้เพื่อความอยู่รอด ทำให้เกิดความสูญเสียและความเดือดร้อนเป็นอย่างมาก กรมชลประทาน โดยสำนักงานชลประทานที่ 1 ได้รับมอบหมายให้ดำเนินการพิจารณาศึกษาโครงการเบื้องต้นตามลำดับ

การพัฒนาโครงการอ่างเก็บน้ำห้วยแม่ป่าไผ่ส่งน้ำให้พื้นที่เขตชลประทาน ครอบคลุมทั้งฤดูฝนและฤดูแล้ง 6,683 ไร่ ทำให้มีน้ำเพื่อการเกษตรเพียงพอ ดังนั้นเพื่อเป็นการส่งเสริมรายได้ของประชาชน ในพื้นที่ชลประทานของโครงการ โครงการจึงเตรียมแผนการพัฒนาอาชีพเสริมเพิ่มรายได้ และยกระดับคุณภาพชีวิตให้กับคนในชุมชน โดยสอดคล้องกับความต้องการของชุมชน

สำนักงานพัฒนาชุมชนจังหวัดเชียงใหม่ ได้รับการประสานให้ดำเนินการประสานให้ดำเนินการจัดทำโครงการตามแผนการพัฒนาและส่งเสริมอาชีพของประชาชน ภายใต้แผนปฏิบัติการป้องกันแก้ไขผลกระทบสิ่งแวดล้อมและแผนติดตามตรวจสอบผลกระทบสิ่งแวดล้อม โครงการอ่างเก็บน้ำห้วยแม่ป่าไผ่ อันเนื่องมาจากพระราชดำริจังหวัดเชียงใหม่ ปีงบประมาณ พ.ศ. 2566 เพื่อเป็นการพัฒนาและส่งเสริมอาชีพของประชาชนในพื้นที่รับประโยชน์ของโครงการในตำบลนาคอเรือ และตำบลฮอด อำเภอฮอด

### 2. วัตถุประสงค์

เพื่อส่งเสริมอาชีพเสริมของประชาชนในพื้นที่รับประโยชน์ของโครงการในตำบลนาคอเรือ และตำบลฮอด ตามแผนการพัฒนาและส่งเสริมอาชีพของประชาชน ภายใต้แผนปฏิบัติการป้องกันแก้ไขผลกระทบสิ่งแวดล้อมและแผนติดตามตรวจสอบผลกระทบสิ่งแวดล้อม โครงการอ่างเก็บน้ำห้วยแม่ป่าไผ่อันเนื่องมาจากพระราชดำริ จังหวัดเชียงใหม่ ปีงบประมาณ พ.ศ. 2566



### 3. หน่วยงานที่รับผิดชอบ สำนักพัฒนาชุมชนจังหวัดเชียงใหม่

4. งบประมาณ 300,000 บาท

5. ระยะเวลาการดำเนินงาน ปีงบประมาณ พ.ศ. 2566

6. พื้นที่ดำเนินงาน ประชาชนในพื้นที่ตำบลนาคอเรือ และตำบลสออด รวม 9 หมู่บ้าน รวม 45 คน

### 7. วิธีการดำเนินงาน

1. สำนักงานพัฒนาชุมชนจังหวัดเชียงใหม่ ร่วมกับ สำนักงานพัฒนาชุมชนอำเภอฮอด ดำเนินการสำรวจกลุ่มเป้าหมายที่ได้รับผลกระทบจากการสร้างอ่างเก็บน้ำห้วยแม่ป่าไผ่อันเนื่องมาจากพระราชดำริ ในตำบลนาคอเรือ และตำบลสออด อำเภอฮอด จังหวัดเชียงใหม่

2. จัดเวทีประชาคมผู้ที่ได้รับผลกระทบ เพื่อค้นหาปัญหาและความต้องการในการประกอบอาชีพของประชาชนในพื้นที่โครงการฯ สร้างความเข้าใจในการบริหารจัดการในการประกอบอาชีพ และสามารถวางแผนการดำเนินกิจการ บริหารจัดการได้ด้วยตนเอง

3. สรุป ติดตาม และรายงานผลการดำเนินงาน

### 8. ผลการดำเนินงาน สรุปผลที่ได้จากการประชุม/การถ่ายทอดองค์ความรู้

#### 8.1 การสร้างภูมิคุ้มกันตามหลักปรัชญาของเศรษฐกิจพอเพียง

ปรัชญาเศรษฐกิจพอเพียง 3 ห่วง 2 เงื่อนไข ประกอบด้วย

ห่วง 1 ความพอประมาณ หมายถึง ความพอดีที่ไม่น้อยเกินไปและไม่มากเกินไป โดยไม่เบียดเบียนตนเองและผู้อื่น เช่น การผลิตและการบริโภคที่อยู่ในระดับพอประมาณ

ห่วง 2 ความมีเหตุผล หมายถึง การตัดสินใจเกี่ยวกับระดับของความพอเพียงนั้นจะต้องเป็นไปอย่างมีเหตุผล โดยพิจารณาจากเหตุปัจจัยที่เกี่ยวข้องตลอดจนคำนึงถึงผลที่คาดว่าจะเกิดขึ้นจากการกระทำนั้น ๆ อย่างรอบคอบ

ห่วง 3 การมีภูมิคุ้มกันที่ดีในตัว หมายถึง การเตรียมตัวให้พร้อมรับผลกระทบ และการเปลี่ยนแปลงด้านต่าง ๆ ที่จะเกิดขึ้นโดยคำนึงถึงความเป็นไปได้ของสถานการณ์ต่าง ๆ ที่คาดว่าจะเกิดขึ้นในอนาคตทั้งใกล้และไกล

ปรัชญาเศรษฐกิจพอเพียง 2 เงื่อนไข ประกอบด้วย

1. เงื่อนไข ความรู้ ประกอบด้วย ความรอบรู้เกี่ยวกับวิชาการต่าง ๆ ที่เกี่ยวข้องอย่างรอบด้าน ความรอบคอบที่จะนำความรู้เหล่านั้นมาพิจารณาให้เชื่อมโยงกัน เพื่อประกอบการวางแผนและความระมัดระวังในขั้นปฏิบัติ

2. เงื่อนไข คุณธรรม ที่จะต้องเสริมสร้างประกอบด้วย มีความตระหนักในคุณธรรม มีความซื่อสัตย์สุจริต และมีความอดทน มีความพากเพียร ใช้สติปัญญาในการดำเนินชีวิต

การนำศาสตร์พระราชาสู่การปฏิบัติในการดำรงชีวิต มีดังนี้

1. ยึดความประหยัด ตัดทอนค่าใช้จ่ายในทุกด้าน ลดละความฟุ่มเฟือยในการใช้ชีวิต
2. ยึดถือการประกอบอาชีพด้วยความถูกต้อง ซื่อสัตย์สุจริต
3. ละเลิกการแก่งแย่งผลประโยชน์และแข่งขันกันในทางการค้าแบบต่อสู้กันอย่างรุนแรง
4. ไม่หยุดนิ่งที่จะหาทางให้ชีวิตหลุดพ้นจากความทุกข์ยาก ด้วยการขวนขวายใฝ่หาความรู้ให้มีรายได้เพิ่มพูนขึ้น จนถึงขั้นพอเพียงเป็นเป้าหมายสำคัญ
5. ปฏิบัติตนในแนวทางที่ดี ลดละสิ่งชั่ว ประพฤติตนตามหลักศาสนา





## 8.2 กิจกรรมสนับสนุนการประกอบอาชีพเสริม

สำนักงานพัฒนาชุมชนจังหวัดเชียงใหม่ดำเนินการจัดซื้อครุภัณฑ์ภายในเดือนกันยายน 2566 และ  
จะส่งมอบครุภัณฑ์แก่ครัวเรือนเป้าหมาย ภายในเดือนตุลาคม 2566



รูปที่ 5.1.6-1 กิจกรรมสนับสนุนการประกอบอาชีพเสริม